

AMBULANCES DU TARDENOIS



Tous transports sanitaires assis ou allongés

Route de Soissons - Lieu-dit Le Parchet - 02130 SAPONAY

☎ **03 23 82 34 44** - Fax 03 23 82 60 25

C'est la semaine folle ! Du 29 janvier au 3 février
Voir page 13

La Fontaine Bio
ZAC d'Essômes-sur-Marne
Av. du G^{al} De Gaulle
(au fond du parking Picard surgelés)
03.23.84.26.10
la-fontaine-bio@orange.fr

- n°406 du 29 janvier au 11 février 2018 -



Autant en emporte la Marne

CHRONIQUE DE LA VALLÉE - CHAQUE QUINZAINE - DIFFUSION EN BOÎTES À LETTRES ET PRÉSENTOIRS
Tél. 06 31 66 72 41
www.autant.net - Edition de Château-Thierry - redaction@autant.net

MENUS à partir de 16€

Château de la Marjolaine
L'élégance en toute simplicité...

RESTAURANT OUVERT TOUS LES JOURS

27 Hameau d'Aulnois Essômes-sur-Marne
Tél. 03 23 69 77 80
info@chateaumarjolaine.com www.chateaumarjolaine.com

LABIS D'ALCOOL EST DANGEREUX POUR LA SANTÉ. A CONSOMMER AVEC MODERATION.

Sylvie Dodeller sur les pas de La Fontaine à Château-Thierry

Ainsi que le rappelait Jacques Krabal dans ses vœux, l'on célèbre cette année le 350^e anniversaire de la parution du 1^{er} livre de fables de Jean de La Fontaine, en 1668. Le poète avait alors 47 ans. C'est ce que précise l'écrivaine Sylvie Dodeller venue présenter son dernier ouvrage sur la vie et l'œuvre du poète universel. L'on y en apprend beaucoup sur sa jeunesse à Château-Thierry.

Le "bonhomme" comme l'appelaient ses amis, s'est d'abord rendu célèbre grâce à ses contes licencieux. Il aimait le vin, les femmes, le jeu mais il nourrissait surtout et avant tout une passion dévorante pour la poésie, et ce depuis les bancs du collège à Château-Thierry. L'établissement fort exigu se trouvait alors rue du Château, à gauche en montant, un peu plus haut que l'hôtel-Dieu. Les élèves y étaient serrés sur quelques bancs sans pupitre aucun, toutes classes d'âge confondues et avec un unique professeur. Les journées y étaient longues et il arrivait au gros dormeur qu'était le jeune Jehan de s'assoupir. Les exercices de rhétorique et particulièrement la traduction des fables d'Esopé, puis Phèdre et leur inter-



prétation ainsi que la musique pour laquelle il avait un goût prononcé étaient cependant de nature à tenir en éveil son esprit à l'imagination féconde. Maître des Eaux et Forêts par la suite, il y ajouta un sens aigu de l'observation de la nature et des animaux. Or, c'est précisément de la genèse du plus grand poète universel - déjà développée l'été dernier sur France Inter par l'académicien Erik Orsenna, grand admirateur de La Fontaine - qu'est venue nous entretenir à la mi-janvier, Sylvie Dodeller à l'occasion de la sortie de son nouveau livre consacré à la vie de notre fabuliste sous le titre : "La Fontaine en vers et contre tout". Auteure d'ouvrages sur le Paris du XVII^e siècle, Léonard de Vinci et un vibrant Molière - sous-titré : "Que diable allait-il faire dans cette galère ?" (Médium poche), l'écrivaine est allée à la rencontre des collégiens de Jean Racine. Elle a ensuite dédié l'ouvrage lors de la cérémonie des vœux castels et, entre deux visites à la maison natale, en ouverture de la Nuit de la Lecture, le samedi 20, à la Librairie des Fables, Grande Rue, pour une captivante présentation - notre photo - ▲ DL



AD GARAGE EXPERT FAVIER
jusqu'au 28 février

Opération FREINS -30%
sur les pièces

MECANIQUE CARROSSERIE DEPEINAGE VENTE

Votre devis en ligne sur : www.garagefavier.fr

5, rue Paul HIVET - CHARLY/MARNE - Tél. 03 23 82 14 15 garage.ad@favier.fr

Peugeot 308 1.6 hdi 2012 :
plaquettes 77.04€ posés

Renault Laguna 3 2l dci 2008 :
disques et plaquettes AV 291.26€ posés

Peugeot 207 1.6 hdi 92 2011 :
disques et plaquettes AV 174€ posés

Peugeot 308 1.6 hdi 112 2012 :
disques et plaquettes AR 376€ posés
(disques avec roulement)

Pour mon logement,
mon auto,
mon indépendance...



Je profite
des avantages «jeunes actifs»



CHAMPENOISE DEPUIS 1774

Caisse mutuelle marnaise d'assurance
agence de Château-Thierry : 2 Av. de Soissons - 03 23 84 20 91

siège social : 3 cours d'Ormesson CS 70216 - 51010 Châlons-en-Champagne cedex
Société d'assurance mutuelle à cotisations variables contre l'incendie et autres risques - Entreprise régie par le code des assurances - SIRET 311 415 327 000 15

www.cmma.fr



monsieur
meuble

MOBALPA

jusqu'au **20 février**

SOLDÉS*
-20% -30% -40% -50% -60%



REJAC, av de l'Europe à Château-Thierry

* Offres valables du 10 janvier au 20 février 2018, sur articles signalés par étiquettes spéciales et dans la limite des stocks disponibles. Voir conditions de livraison et d'installation en magasin

L'Époque Ébénisterie, parce que vous le valez bien !

Depuis 4 générations, l'Époque Ébénisterie s'évertue à placer en tête de leurs exigences la qualité des produits qu'ils installent tout autant que celle de leurs prestations sur les lieux où ils sont appelés.



En matière de portes et fenêtres, dont on connaît l'importance en terme d'isolation pour l'habitat qu'il soit collectif ou individuel, l'entreprise développe 3 gammes toutes aux dernières normes Qualibat : le bois, l'aluminium et le PVC.

Pour les menuiseries en bois l'Époque Ébénisterie s'appuie sur des marques de fabrication 100% française et qui évoluent dans le haut de gamme et s'appliquent à produire avec le plus grand soin qu'il s'agisse de standard ou de sur-mesure.

Ainsi Boiseal, Reveau, ou encore Atulam bénéficient d'un savoir-faire ancestral tout en ayant

su s'adapter aux contraintes actuelles avec le respect de l'environnement et les avantages des meilleures essences, gage de durabilité. Pour l'aluminium et le PVC, c'est Bouvet qui représente la garantie d'excellence pour les clients. Ambassadrice du 100% français, elle conçoit et extrude elle-même ses profilés. Elle a en main tous les atouts de l'innovation. C'est elle qui a lancé le principe du multi-matériaux pour faire naître la première fenêtre mixte aluminium/PVC si performante en terme d'isolation. L'Époque Ébénisterie, menuisier agenceur, emploie



un personnel qualifié pour mener à bien tous les chantiers qui lui sont confiés. Réputée pour son professionnalisme et son sérieux, la société est à même de traiter des installations dans des demeures bourgeoises, de charme, de prestige, dans des villas, des manoirs ou même des châteaux !

Certifiée RGE, se positionnant sur un excellent rapport qualité/prix, elle vous accompagnera dans votre projet avec un interlocuteur unique et vous fournira un devis détaillé entièrement gratuit. Vu son ancienneté sur le secteur de Château-Thierry, les

références ne lui manquent pas. De plus son site internet répondra à toutes les questions que vous pouvez vous poser. Si certaines restaient en suspens, un simple appel au 03 23 69 20 44 ou au 06 83 08 64 33 permettrait de les régler, à moins que vous ne préfériez vous rendre au 4, rue de Fère à Château-Thierry pour profiter de son Show-Room ▲

www.epoque-ebenisterie.fr



RIESTER



• HONDA CRV 2.2 I-DTEC 150CH ELEGANCE NAVI 4WD

07/2014 - 40900 KMS **18990 €**

• RENAULT CLIO 1.5 DCI 90CH INTENS

06/2014 - 115273 KMS **8990 €**

• RENAULT CAPTUR 1.5 DCI 90CH INTENS EDC

12/2013 - 63230 KMS **13900 €**

• RENAULT SCENIC DCI 110CH PRIVILEGE

11/2011 - 131384 KMS **8590 €**

• FIAT PANDA 1.2 8V 69CH

02/2011 - 17620 KMS **4950 €**

• TOYOTA VERSO 112 D-4D STYLE 7 PLACES

12/2015 - 39950 KMS **18500 €**

• FORD FOCUS 1.0 ECOBOOST 125CH TITANIUM

06/2012 - 15176 KMS **14490 €**

• VOLKSWAGEN TIGUAN 2.0 TDI 140CH

11/2009 - 146400 KMS **11900 €**

• OPEL ASTRA SPORT TOURER 1.6 CDTI 110CH COSMO

07/2014 - 80400 KMS **11590 €**

• DACIA LOGAN MCV 1.5 DCI 75CH LAUREATE

04/2015 - 88325 KMS **8590 €**

• RENAULT CLIO ESTATE 1.2 TCE 120 EDITION ONE

10/2016 - 14400 KMS **18400 €**

Occasion de la semaine



PEUGEOT 308 1.6 THP 270 GTI 5P

05/2016 - 42500 KMS **23950 €**

POLE OCCASION RIESTER
400 VEHICULES D'OCCASION DISPONIBLES

137 BIS AVENUE DE SOISSONS - 02400 CHÂTEAU-THIERRY
TEL. 03 23 83 82 63
www.riester-occasions.fr

BATITECH

entreprise générale du bâtiment

Vous avez une **IDÉE** ou un **PROJET** ?

Vous entreprenez des travaux
dans le **NEUF** ou la **RÉNOVATION** ?

De la conception à la finition,
RÉALISONS ENSEMBLE ce projet !

Tél. 03 23 69 42 92

4 bis, avenue de Château-Thierry
02400 BRASLES

contact@batitech-construction.com

www.batitech-construction.com

Fax : 03 23 83 04 60

Pompes à Chaleur & Climatisation

Eau Chaude Sanitaire
Adoucisseur



Installation - Entretien - Dépannage



Crédit d'Impôt 30%
TVA 5.5%



6, route de Mont St Père
02130 Beuvardes
06 81 87 97 96

www.afeer.fr

Infos pratiques

MESSES PAROISSES

Saint Jean Eudes
A l'église de Fère-en-
Tardenois les dimanches du
mois de février : 11h.

Vals et Côteaux

Vendredi 2 février : 18h30
à Charly-sur-Marne
Samedi 3 février : 18h30
à Viels-Maisons
Dimanche 4 février : 10h30
à Charly-sur-Marne
Samedi 10 février : 18h30
à Viels-Maisons
Dimanche 11 février : 10h30
à Charly-sur-Marne

CHÂTEAU-THIERRY

Prochaine collecte de sang, mardi 6 février à la salle communale (8 rue du Château), de 10h à 12h30 et de 14h à 17h30. Petit rappel très important : ne venez pas à jeun. Donner son Sang permet de sauver des vies. On compte sur vous !

Séance de vaccinations

gratuites organisée par le Centre de Promotion de la Santé de l'Aisne pour tous dès l'âge de 6 ans, mercredi 28 février à l'UTAS de 10h15 à 11h45. Vaccins fournis gratuitement. Pour les mineurs : venir accompagnés d'un représentant légal. A noter : les personnes doivent présenter leur carte vitale lors de la séance de vaccinations. Rens. 03 23 57 70 40.

Stationnement gratuit en centre-ville depuis le début de l'année.

ESSÔMES-SUR-MARNE

Nouveau : aide aux devoirs, à la Bibliothèque municipale : mercredi de 9h30 à 11h30, vendredi de 16h30 à 18h, samedi de 9h30 à 11h30.

SUD DE L'AISE

Un conseiller de la Mission Locale de l'arrondissement de Château-Thierry se tiendra à la disposition de tout jeune âgé de 16 à 25 ans qui souhaiterait le rencontrer :
- Charly-sur-Marne : mardi 6 février de 14h à 15h30, en mairie
- Fère-en-Tardenois : jeudis 1^{er} et 15 février de 14h à 16h, au Centre Culturel (rue Croix Poiret)
- Neuilly-Saint-Front : mardi 13 février de 14h à 16h30 à l'Espace Louvroy

Votre journal AUTANT vous est offert grâce aux investissements avisés de nos partenaires annonceurs

Réservez-leur vos achats

BONS TARIFS !



ASSURANCES VOITURE SANS PERMIS

Consultez-nous !
(Devis Gratuit)

Cabinet FRICHET
4, rue Saint Crépin 02400 CHÂTEAU-THIERRY
Tél. : 03 23 83 31 70
mail: assurances.frichet@gmail.com



CRV MÉTAUX

COLLECTE - RECYCLAGE - VALORISATION

RACHAT DE FERRAILLE ET DE TOUS VOS MÉTAUX

Z.I. Maclaunay 51210 MONTMIRAIL
(à côté des Ets Jamarts)

03 26 81 02 60 ou 06 46 76 29 47

TAXI À VOTRE SERVICE

06 70 00 69 75

TAXI Marie-Claude Sauvage
TRANSPORT DE MALADE ASSIS
FAUTEUIL ROULANT À DISPOSITION
Stationnement sur parking place des Etats-Unis
Face à la Maison du Tourisme
CHÂTEAU-THIERRY

Licence de taxi À VENDRE

Dimanche
11 février

29^e BOURSE Multi Collections BRASLES

**Espace Culturel de 9h à 17h
ENTRÉE GRATUITE**

organisée par l'ANCP • Buvette / sandwiches sur place
Renseignements : 03 23 83 09 56 / 06 87 14 78 87

LOTO

Dimanche 11 Février 2018

À gagner
+3 000 €
DE LOTS

Au palais des Sports de Château-Thierry
Ouverture des portes à 12h
Début des jeux à 14h



RÉSERVATIONS PAR SMS
OU MESSAGERIE AU
06 47 91 77 62

1 carton : 4€	5 cartons : 15€
3 cartons : 10€	8 cartons : 20€
Planche de 6 cartons : 15€	

Buvette et restauration sur place

HOTEL DES VENTES DE CHATEAU-THIERRY

SOPHIE RENARD

Jeudi 8 février à 14h VENTE DE SEMAINE

Mannettes – Dessins
Tableaux anciens et modernes
Verrerie – Céramiques – Bijoux et Argentierie
Mobilier de style et d'époque



Expositions Publiques mercredi 7 Février de 9h30 à 12h30
et de 14h à 18h - Jeudi 8 Février de 9h30 à 12h



interencheres-live.com
Partenaires LIVE et autres d'actes secrets

Vente en Live à partir de 14h30

Frais 22% TTC en sus des enchères - Vente en Live à 14h30
Paiement par CB, virement, chèque, et espèces jusqu'à 1000 Euros
Listes et photos sur www.interencheres.com/02005

SVV Sophie RENARD
Commissaire priseur judiciaire
12, Avenue de Château Thierry – 02400 BRASLES
Tel : 03.23.83.25.05
svv.sophierenard@wanadoo.fr

Droite et Gauche unies

«...dans l'intérêt du Département »

C'est une première en France ; un modèle de bons sens politique : une majorité de conseillers départementaux de droite et de gauche - qui, au-delà des trop habituels clivages partisans, travaillaient déjà ensemble dans un esprit constructif - ont cette fois choisi de formaliser ce consensus en se rassemblant autour de la présidence, au sein d'un intergroupe majoritaire. Une décision - déclarent-ils - « **uniquement dictée par la volonté de servir avant tout l'intérêt de notre département.** »

Se faire entendre d'une voix plus forte

A l'instar de la plupart des départements ruraux, l'Aisne - on le sait - souffre de nombreuses faiblesses. Aussi, pour se faire entendre du gouvernement, l'assemblée départementale a-t-elle absolument besoin de parler d'une voix unique et forte.

Or, la faible majorité relative issue du centre-droit (18 conseillers sur 42) élue en mars 2015 avec à sa tête Nicolas Fricoteaux, semblait par trop fragilisée parfois dans ses prises de positions, en particulier dans sa demande d'un accompagnement spécifique au regard de sa situation économique et surtout sociale. Afin toutefois d'éviter l'immobilisme dû à des blocages systématiques, élus du centre-droit et de la gauche républicaine ont eu souvent jusqu'ici l'intelligence de faire fi des postures politiciennes et des oppositions de principe pour aller de l'avant.

Ainsi, malgré lesdites difficultés, les contraintes et l'assèchement de ses moyens d'actions, le conseil départemental est tout de même parvenu à développer ses interventions en matière d'infrastructures, de réseaux de communication comme de projets culturels structurants et toutes ses actions de solidarité ont été maintenues à haut niveau.

Suite à l'élection présidentielle, un dialogue a été engagé avec le gouvernement dans le but de valoriser notre département et, plus largement, de faire en sorte que les attentes et les besoins de la ruralité soient mieux pris en compte.

Donnant corps à ce dialogue, un socle de 25 propositions a été



Nicolas Fricoteaux réélu président de l'Assemblée Départementale en session extraordinaire le 15 janvier dernier

adressé au président de la République posant les bases indispensables d'une politique d'aménagement des territoires ruraux : soutien aux investissements, plan numérique, services à la population, maintien des interventions sociales, aide à la réussite éducative ainsi qu'aux partenaires associatifs culturels et sportifs...

Des attentes relayées par l'ensemble des parlementaires axonais, députés et sénateurs, mais également par tous les maires de l'Aisne. Cette complète mobilisation des élus locaux témoigne de la préoccupation majeure que représente pour eux le devenir du département. Lors de sa séance publique, le 4 décembre 2017, le Conseil départemental, avait du reste fait ressortir qu'il était parfaitement possible de mener ce travail tous ensemble au niveau local.

Nicolas Fricoteaux réélu et quatre nouvelles vice-présidences créées

Etablissant en même temps le constat d'une vision commune entre son aile droite la plus proche et une partie de l'aile gauche quant

au maintien de l'action de solidarité du Département, d'une analyse identique des défis qui s'imposent à la collectivité et de l'adhésion à une même ambition de voir se développer l'action de proximité, le président Fricoteaux a pris la décision - saluée comme courageuse - de formaliser cette vision commune en ouvrant un exécutif élargi aux conseillers de gauche désireux de le rejoindre moyennant, et

la remise en jeu de sa présidence à travers un vote de confiance, et des vice-présidences, via l'organisation de nouvelles élections lors d'une session extraordinaire le 15 janvier dernier. Avec, face à lui, trois autres candidats en lice : Franck Briffaut pour le Front National, Florence Bonnard pour la Gauche Républicaine et Jean-Luc Lanouilh pour Europe-Ecologie, Les Verts, le président sortant a été réélu au 1^{er} tour, avec 24 voix sur 42 votants représentant les 21 cantons. Nicolas Fricoteaux

pourra désormais s'appuyer sur un solide intergroupe majoritaire formé par l'union des deux groupes issus de la droite "Rassembler pour l'Aisne" conduit par Pierre-Jean Verzezen et de la gauche "Aisne Démocratie

Nouvelle" conduit par Georges Fourré (10 membres dont les 4 conseillers représentant les cantons de Château-Thierry et d'Essômes-sur-Marne) ; l'opposition demeurant représentée par le Front National et l'alliance du Front de gauche et des écologistes.

Les vice-présidences - aux indemnités baissées de 10% depuis le début du mandat - passent de 7 à 11 (on n'en comptait 12 sous Yves Daudigny au mandat précédent) renforçant l'exécutif du Conseil Départemental d'élus chevronnés aux compétences avérées.

L'on remarque au passage que Georges Fourré, conseiller du nouveau canton d'Essômes-sur-

Marne, retrouve sa vice-présidence en charge de l'autonomie, du handicap et des personnes âgées tandis que la vice-présidence en charge de la prospective et de l'évaluation des politiques départementales revient à Michèle Fuselier, conseillère du canton de Château-Thierry. Au sein de leur binôme

La croisière s'amuse

Daniel Lambert
lambertmultimedia@gmail.com
Agence de presse CHÂTEAU-THIERRY

respectif, Anne Maricot et Bruno Beauvois devraient présider des commissions thématiques.

Face aux reproches et polémiques entretenues par l'opposition, c'est en ces termes que Michèle Fuselier devait justifier ce rapprochement : « *Il n'y avait pas d'autres choix. On met nos forces en commun pour les trois ans restants.*

Avec deux vice-présidences, nous sommes de retour au cœur des instances. Nous pourrions faire valoir certaines priorités liées à notre sensibilité de gauche mais aussi par rapport au sud de l'Aisne » et, lors des vœux de la municipalité castelle, Bruno Beauvois d'ajouter dans son style habituel : « *Il y a les causeurs et les faiseurs ; nous sommes des faiseurs !* » Enfin, en conférence de presse, Nicolas Fricoteaux de se réjouir de cette

ouverture exemplaire : « *Nous avons fait le choix d'une voix plus forte pour l'Aisne ; le choix de l'union départementale dans le seul intérêt des Axonais* » avant de conclure : « *Tout ce qui nous unit nous rend plus forts !* » ▲



Anne Maricot et Georges Fourré pour le nouveau canton d'Essômes

Les vice-présidents et leurs délégations

M. Pierre-Jean VERZELEN, 1^{er} vice-président. Ruralité, aménagement du territoire et infrastructures.

Michel POTELET (DVG),

2^e vice-président. Affaires budgétaires et administration générale.

Isabelle LÉTRILLART,

3^e vice-présidente. Insertion et retour à l'emploi, famille et protection de l'enfance.

Colette BLÉRIOT, 4^e vice-présidente. Sport et associations.

Georges FOURRÉ (DVG),

5^e vice-président. Autonomie, personnes âgées et handicap.

Pascal TORDEUX,

6^e vice-président. Tourisme et habitat.

Isabelle ITTELET,

7^e vice-présidente. Collèges et réussite scolaire.

Michèle FUSELIER (DVG),

8^e vice-présidente. Prospective et évaluation des politiques départementales.

François RAMPÉLBERG,

9^e vice-président. Culture, mémoire et patrimoine.

Thomas DUDEBOUT,

10^e vice-président. Développement des usages numériques.

Bernadette VANNOBEL,

11^e vice-présidente. Transition énergétique et développement durable.



Les premiers vœux du maire Sébastien Eugène

Le Palais des Sports de Château-Thierry a fait salle comble le jeudi 11 janvier pour la double cérémonie de vœux aux Castelthéodoriciens organisée conjointement, et par la municipalité, et par le député.

Entouré de l'ensemble du conseil municipal, c'est à Sébastien Eugène, le maire en place depuis le 5 juillet dernier - suite, rappelez-le, à la démission de Jacques Krabal pour cause de non-cumul des mandats - que revient le coup d'envoi des discours dans le droit fil de la présentation du film promotionnel sur la cité des fables réalisé avec talent par le collectif Eben.

Aux premiers rangs de l'assistance : le sous-préfet, les élus départementaux, régionaux et de la communauté d'agglomération, les représentants des établissements scolaires, de l'administration, de la gendarmerie, de la police, des pompiers, des chefs d'entreprises et des responsables du milieu associatif.

Le bilan 2014-2017 Le projet 2018-2020

Dans un tour d'horizon complet des actions menées par la Ville dans les différents domaines : voirie et espaces publics, logement, patrimoine, tourisme, culture, éducation, emploi, sport, santé, solidarité... le maire a détaillé les réalisations effectives depuis le début du mandat en 2014 puis évoqué les projets qui verront le jour d'ici à 2020.

Il a rappelé que 265 des 330 engagements pris par l'équipe municipale (soit plus de 65% du programme annoncé) ont d'ores et déjà été tenus et que les quelque

22 feuilles de route établies pour les 30 prochains mois portent désormais sur pas moins de 256 actions nouvelles (nous y reviendrons par le détail) ; et ce, devait préciser l'ex-adjoint aux finances : « toujours sans augmentation aucune de la fiscalité locale ».

Un programme parfaitement cadré orienté sur 66 objectifs visés en matière d'amélioration du cadre de vie, de citoyenneté, de sécurité publique, d'accès à l'emploi, de santé, de services aux habitants, de loisirs, de rénovation urbaine (aux Vaucrises en particulier), de réhabilitation du cœur de ville et de revitalisation du commerce de centre-ville, de développement économique, de tourisme grâce à notre patrimoine historique, aux actions culturelles et aux grands événements festifs et promotionnels. Sans oublier la "révolution numérique" et ses applications multiples et variées au sein de la collectivité. Puis, sur le thème du "bien vivre ensemble", Sébastien Eugène d'affirmer sa volonté constante d'entretenir un lien étroit avec les habitants face à leurs attentes mais face aussi aux maux de la société actuelle avec, au passage, cette précision : « **Un guichet unique mal-logement est désormais en place et sera pleinement utilisé dans notre lutte renforcée contre l'habitat indigne mais aussi dans les grands projets de rénovation urbaine, en centre-ville, aux Vaucrises et à Blanchard** ».

Ce faisant, thème après thème, le 1^{er} magistrat castel a tenu à saluer l'engagement des différents acteurs locaux, tant au

sein de la municipalité - en nommant un à un les adjoint(e)s et conseillers(ères) - et les services communaux ainsi que le monde associatif et collectivités territoriales partenaires.

Patrimoine, attractivité touristique...

« Nous souhaitons également dynamiser les grandes manifestations organisées par la Ville comme les fêtes Jean de La Fontaine qui accueilleront la Marche des Réconciliations cette année, le 14 juillet ou encore Halloween - devait-il développer - nous continuerons également à soutenir les événements des associations, et en particulier les plus grands, à l'image de "Champagne et Vous !" ou "Patrimoine Vivant" qui valorisent notre château médiéval et contribuent à notre attractivité touristique.

S'il y a bien un avantage au développement des loisirs, c'est en effet le développement du tourisme. **C'est ainsi qu'une nouvelle scénarisation sera apportée au spectacle des Aigles, que le château sera restitué en 3D sur des bornes interactives, qu'une promenade derrière les remparts nord du château sera ouverte, et que nous prévoyons une extension de la Roseaie.**

Notre patrimoine, c'est aussi le musée de l'Hôtel-Dieu porté par la CARCT. **Enfin, cette année, nous rouvrirons la Porte Saint Pierre qui deviendra un lieu d'exposition permanent dédié au sculpteur Achille Jacopin, enfant du pays, et à des expositions temporaires.** Notre patrimoine, c'est également la maison natale de Jean de La Fontaine. Désormais rénovée de

l'extérieur, nous attaquons l'intérieur avec, à terme, une nouvelle muséographie, plus accueillante et plus didactique. Alors que Château-Thierry était la grande oubliée des livres sur le fabuliste, notre ville et son apport dans la vie du poète, est désormais prise en compte à sa juste valeur. C'était le cas dans les chroniques radiophoniques et le livre de l'académicien Erik Orsenna.

Mais, notre patrimoine, ce sont aussi des bâtiments emblématiques tels que La Banque de France et le Palais de Justice, qui devraient trouver une nouvelle vie en 2018. Notre patrimoine, c'est enfin le cœur de ville où un grand programme de rénovation est actuellement mené.

2018 donnera lieu à l'inauguration du premier îlot entièrement rénové dans le cadre de cette rénovation avec l'ouverture de la Maison du Projet. La première phase de rénovation de la place de l'Hôtel-de-Ville sera également entreprise, en commençant par sa partie basse ».

... et loisirs culturels

Complétant le descriptif par quelques remarques, le maire de poursuivre : « Les loisirs, ce sont aussi les équipements de bien-être au Citélium, Planète Récré ou encore le Bowling qui vient juste d'ouvrir. Toutefois, l'un des grands risques, c'est que les loisirs supplantent la culture.

Car les loisirs sont plus faciles d'accès, se cantonnent à ce qui nous plaît, alors que la culture sollicite un effort et nécessite de remettre en question ses goûts. Pour contrecarrer ce risque, nous avons besoin d'une très

ACHAT D'OR
Bijoux et toutes monnaies



PAIEMENT CASH
au plus haut cours
Discretion assurée

CHATEAU-NUMIS

vosre comptoir de l'or et des monnaies
56, rue St-Martin à Château-Thierry
03 23 70 79 60 ou 06 84 01 63 00

Fabrice BEAUMONT

**PLOMBERIE
CHAUFFAGE**

Installation chauffage
central fioul/gaz
Réalisation salle de
bain personnalisée
Dépannage/ramonage
chaudière
fioul/gaz/insert
Dépannage plomberie

DEVIS GRATUIT - GARANTIE DÉCENNALE

40, route nationale SAULCHERY
fplombierchauffage@hotmail.fr
06 81 43 37 62

**SERRURERIE
METALLERIE
DU DOLLOIR**

CAILLEAU

**DÉPANNAGE
7/7 - 24/24**



- Ouverture portes claquées
- Montage et pose serrures
- Portes blindées
- Sécurisation après vol ou effraction
- Remplacement vitrage

CHEZY-SUR-MARNE
03 23 85 28 41
06 26 55 15 35

**ENT. ESPACES VERTS
GRUZON RÉGIS**

ABATTAGE

**ÉLAGAGE
TRES TAILLES**

**TONTE &
TAILLES
DE HAÏES**

43, Rue du Moncet
02210 BREC
Tél **03 23 71 24 43**
gruzon.regis@bbox.fr

**DESIGN
Cuisine**

Pascal PETE
Ébéniste



Le spécialiste
de la cuisine,
de la salle de bain
et du dressing

www.designcuisine.fr
4 bis av. de Champagne
02650 MOULINS (RN3)
03 23 71 95 96 • 06 07 10 29 33
design.cuisine2@wanadoo.fr

aux Castels... *Essai transformé !*



grande diversité de programmation. C'est ce que proposent des structures comme L'échangeur, avec une action permanente et deux points d'orgue, le festival "C'est comme ça !" et son pendant dédié au jeune public, "Kidanse". C'est aussi ce que proposent, dans un autre style, le festival Jean de La Fontaine et la musique baroque, les concerts Jeunes Talents ou encore le conservatoire avec une forte diversification des enseignements. C'est aussi la contribution du Silo U1 avec des expositions éclectiques, et celle à venir de Mauro Corda qui ne manquera pas de faire parler d'elle.

Nous accompagnons également la Biscuiterie, scène dédiée à la création et à la diffusion de la

musique contemporaine, dans son développement vers le label SMAC. Nous souhaitons y parvenir grâce à un travail plus étroit entre la Biscuiterie, les studios municipaux U1 Stud et le Palais des Rencontres ».

Conserver notre identité ; ne pas devenir une "ville de banlieue"

Enfin, Sébastien Eugène de conclure par une touche plus personnelle : « Le numérique, les loisirs, l'identité sont trois forces extrêmement puissantes aujourd'hui. Chacune a ses avantages. Chacune ses inconvénients. On peut passer son temps à ne voir que les inconvénients et à regretter un âge d'or qui n'a jamais existé. Nous pré-

férons exploiter les avantages et corriger les inconvénients.

Ces forces ont leur contradiction. Chaque génération a eu ses contradictions. La mienne n'en est pas exempte, loin s'en faut.

Oui, j'ai tous les défauts de ma génération et j'espère en avoir aussi les qualités. Je parlais de numérique : j'ai toujours connu l'ordinateur ; Internet est arrivé à la maison quand j'avais 12 ans et j'ai eu un téléphone portable dès le lycée. Je parlais de loisirs : j'ai passé un nombre incroyable d'heures devant les jeux vidéo, au désespoir de mes parents et grands-parents. Je parlais d'identité : j'ai souffert d'être né dans une ville de la région parisienne où le sentiment d'identité était quasiment inexistant.

Et si je me suis installé en milieu rural, ce n'est certainement pas pour voir Château-Thierry se transformer en ville de banlieue. Oui, nous devons bénéficier de la proximité de Paris et Reims. Mais nous devons conserver et développer notre identité ! ».

Essai transformé : c'est sous des applaudissements particulièrement nourris que le 1^{er} magistrat castel a rejoint son équipe sur l'arrière-scène avant de céder place à Jacques Krabal au pupitre ▲ DL

GARAGE URVOY

**ENTRETIEN & REPARATION
TOUTES MARQUES**

Agent
véhicules sans permis



RN3 - CHIERRY
03 23 83 49 49

Terres de Fenêtre®

Le choix qui va de soi
www.terresdefenetre.fr



Fenêtres PVC-Alu



D1 - BEZUET
03 23 69 34 78
arligne@wanadoo.fr



DEVIS GRATUIT

TN SABLAGE

Décapage tous supports
Bois, Métaux
Sablage microbillage
Grenailage
Aérogommage
Polissage
Pièces auto-moto
Particulier • Entreprise

07 83 43 22 03

76 rue Moisson
SERINGES et NESLES
tnsablage@gmail.com

 **MATICHARD**
Mickaël

**Aménagement
et rénovation
intérieurs
de votre habitation**

- Carrelage • Faïence •
- Placo • Parquet •
- Salle de bains •
- Isolation • Cloisons •

Garantie décennale
et responsabilité civile

20 ans d'expérience

Port. 06 77 09 06 34
e-mail : matichard.m@orange.fr
CHATEVES

**L'Art du
Paysagiste**

23 rue Pasteur
Trelou sur Marne
03 23 70 08 84
06 11 84 37 36

Entretien & Création
Taille • Elagage • Tonte
Broyage • Clôture
Petite maçonnerie
Location
de broyeur



Jacques Krabal : « Je suis un élu de terrain qui

Jacques Krabal s'était associé à la cérémonie solennelle des vœux à la population et aux forces vives organisée par la municipalité castelle le jeudi 11 janvier au Palais des Sports.

L'ancien maire de Brasles et conseiller général, ex-maire de Château-Thierry et ex-président de l'Union des Communautés de Communes du sud de l'Aisne, sacrifiait à ce rite pour la 35^e année consécutive. Contraint, cependant, selon les nouvelles dispositions légales, d'abandonner ses autres fonctions électives contre un second et dernier mandat (dixit) à la tête de la 5^e circonscription de l'Aisne, c'est, pour la 1^{ère} fois, sous l'unique casquette de député qu'il s'adressait à ses concitoyens. Une situation nouvelle dans un contexte inédit qu'il ne manqua pas de souligner d'emblée non sans un soupçon d'émotion devant ses ex-administrés. « Je n'ai jamais été un député de salons parisiens et je ne le serai jamais - devait-il in-

sister - Je suis et resterai un élu de terrain qui fait entendre votre voix à l'Assemblée Nationale. Mon ADN d'élu, c'est ma disponibilité et ma proximité. Sachez que mon enthousiasme est comme au premier jour. J'ai envie de servir ce territoire, lui rendre tout ce qu'il m'a donné. Tout le monde le dit : en 10 ans, nous avons changé le visage de Château-Thierry et vous en êtes fiers. Et pourtant au-delà de ce qui a été fait, ce qui compte c'est ce qu'il reste à faire. Il y a encore du travail ! Il revient aujourd'hui à Sébastien Eugène et à l'équipe municipale de prolonger les actions déjà engagées mais surtout de garder cet élan dynamique et solidaire insufflé depuis 2008 ».

Déplacements, économie, solidarité

Et Jacques Krabal d'enchaîner sur les actuelles problématiques de notre territoire : « Nommé au Haut Comité de la Qualité de Service dans les Transports, je vais pouvoir mener une politique en-

core plus offensive sur les transports du quotidien de notre territoire. L'échange prévu prochainement avec la SNCF et les représentants des usagers hors Ile-de-France va dans ce sens. Si la SNCF est à la traîne et nous exaspère avec ses dysfonctionnements, les infrastructures routières devraient connaître des perspectives : **en lien avec le Tardenois, une réflexion est engagée avec la SANEF pour la réalisation sur l'A4 d'un échangeur au Charmel**, essentiel pour le désenclavement des territoires ruraux. Et puis l'A4 connectée, c'est pour demain ! Le groupe Volkswagen, implanté à Villers-Cotterêts est d'ailleurs à l'offensive sur la voiture électrique et connectée. Il est prêt à financer l'installation de bornes électriques dans nos communes ». Puis le député de poursuivre au sujet de l'économie locale : « Je ne doute pas en 2018 de bonnes nouvelles pour l'emploi et pour les entreprises performantes : Novacel, Eurokera avec sa R&D locale devance les Chinois

dans la production de plaques vitrocéramiques, LMA Packaging et MJ Conditionnement à Hartennes et Taux, plus performantes grâce à la robotisation, Verralia, spécialisé dans le recyclage du verre, Greenfield dans le recyclage du papier, Ciffra, les groupes de logistique comme FM logistique, Bernardi ou Delisle... sans oublier le réseau des PME, de nos artisans et commerçants qu'il faut mieux soutenir ! Dans quelques mois, nous inaugurerons la blanchisserie industrielle des papillons blancs, par et pour des travailleurs handicapés ». Tout en tempérant : « Mais il faut rester vigilant, il y a des interrogations: Westalfalia GEA mais aussi Sermix (ex Inzo) à Chierry, ou encore le changement de statut du magasin Carrefour. Nous rencontrerons les dirigeants, avec la communauté d'agglomération, pour envisager un meilleur avenir, pour ces entreprises et leurs salariés », et de confier : « J'ai ce soir une pensée particulière pour toutes celles et ceux qui sont dans



ISO 02

Confort de l'habitat

CHATEAU-THIERRY
ZI de l'Omois,
02400 Bézu-Saint-Germain

4 agences à votre service
Château-Thierry - Dormans - Soissons - Compiègne

www.iso02.com
L'ouverture vers le futur

POSE PAR NOS PROPRES EQUIPES



ENTREPRISE QUALIFIÉE

QUALIBAT
Votre label de fiabilité

Appelez dès maintenant au
03 23 69 38 64
pour un devis
GRATUIT

Venez
découvrir
NOS OFFRES
DE SAISON...
Jusqu'au
12 février

DEPUIS
1991
à votre service

Fenêtres | Portes | Portes de Garage | Volets | Stores | Portails | Isolation

fait entendre votre voix à l'Assemblée Nationale »

la souffrance, la pauvreté, la solitude, la maladie ou sans emploi. Sachons aussi leur tendre la main. Je salue le travail du CCAS, des associations caritatives et des travailleurs sociaux. En 2018, j'attends un engagement encore plus fort du Gouvernement sur ces questions de pauvreté. Tous ces cabossés de la vie attendent un Etat plus généreux et plus humain. Il en est de même pour les réfugiés : le respect de leur dignité nécessite davantage de solidarité européenne mais aussi française ».

«Année de la réconciliation»

Un mot encore à propos des célébrations prévues dans le cadre de cette année du Centenaire : « 2018 : année de la commémoration de l'armistice de 1918 et de la paix, sera l'année de la "réconciliation". Le 24 juin, grâce à la mission Unesco des "Maisons, Coteaux et Caves de Champagne", nous marcherons et pétiillerons avec les bulles de la réconciliation et de la paix, à Château-Thierry

et dans le vignoble de la vallée jusqu'au Bois Belleau. N'oublions jamais qu'Américains, Anglais, Français, tirailleurs sénégalais (magnifiquement mis en scène par le Théâtre de la Mascara) ont vécu l'enfer, ici sur notre terre. De leur mort ont fleuri en leur mémoire des bleuets et des coquelicots pour que les générations actuelles et à venir n'oublient pas. En 2018, nous nous rassemblons autour de cet héritage. Nous nous rassemblerons aussi autour du Champagne, symbole de fête, de joie et de bonheur. On boit du Champagne Pannier à l'Elysée et ce fut aussi le cas à Niamey, au Niger le 22 décembre dernier à l'occasion du dîner de fin d'année du président avec nos soldats ! ».

La Fontaine, la francophonie, le château de François 1er...

En présence, au premier rang, de grands acteurs de la culture et de la francophonie invités à l'instar de Loïc Depecker, délégué général de la langue française au ministère de la Culture,



Marc Drouet, directeur régional des affaires culturelles (DRAC) des Hauts-de-France et de Sylvie Dodeller, auteure de "la Fontaine, en vers et contre tout", Jacques Krabal, en sa qualité de président de la commission parlementaire pour la francophonie, ne manquait pas d'ajouter : « J'espère qu'en cette année du 350^e anniversaire de la parution du livre 1^{er} des fables, nous finaliserons un partenariat sur la mise en scène de 5 fables avec la célèbre marque LEGO dont j'ai rencontré le vice-président danois Tim Brooks - notre photo -. Enfin, mon engagement en fa-

veur du rayonnement de la langue française a été reconnu.

Je vais porter et accompagner avec vous, élus et associations, le projet de réhabilitation du château royal François 1^{er} de Villers-Cotterêts. Prochainement, le président de la République devrait en détailler le contenu. L'Hôtel-Dieu pourrait lui aussi bénéficier de cette décision. Dans quelques jours, je rencontrerai Stéphane Bern. Je lui présenterai ce dossier défendu par la CARCT». Pour clôturer la soirée et à l'heure de partager le buffet superbement dressé par la cuisine centrale, la scène a été laissée au comédien castel Yoann Vellaud qui a joué avec les mots. Place ensuite à l'émouvante chorale de l'hôpital de Villiers-St-Denis, formée de personnes atteintes d'aphasie en cours de rééducation, interprétant "Résiste !" - la chanson préférée du sous-préfet, fan inconditionnel de France Gall selon ses propres dires - une performance inédite bissée sous de chaleureux applaudissements ▲ DL

Brèves

CHÂTEAU-THIERRY

La première sortie de "Bouger Autrement" de l'année 2018, le dimanche 14 janvier, s'est effectuée sous un beau ciel bleu qui a octroyé de jolies couleurs à fixer sur les objectifs photos. Vingt cinq personnes ont profité de cette belle matinée avec l'envie de prendre l'air frais de la saison et de faire une activité physique adaptée en empruntant trottoirs et chemins de la bonne ville de Château-Thierry. La marche étant bonne pour la santé, elle est également un moyen privilégié de rencontre et de découverte et reste l'activité de pleine nature préférée des Français. Un voyage de 1000 lieues commence toujours par un premier pas... le dimanche matin.

COINCY

Marché de Noël du 10 décembre : le maire et le conseil municipal remercient tous les exposants à savoir Mme Ferry, M. Cochet, Mme Pasquier et sa fille, Mme Dersion, Mme Printz, M. Mme Demarquet, Melle Quiri, Mme Audinet, Mme Noël et sa fille, Mme Fouriez, Mme Mathieu, Mme Rihet, M. Charpentier et le Père Noël.

La Sélection de la Quinzaine !



RENAULT Kadjar
1.6 dCi 130ch energy Intens
2016 • 28 390 km
22 700€
Garantie constructeur

FORD Kuga 2.0 TDCi 115ch FAP Titanium
2014 • 57 980 km **16 900€** garantie 6 mois

FORD C-Max 1.6 TDCi 115ch FAP Titanium X
2014 • 74 198 km **12 999€** garantie 6 mois

SEAT Leon 1.6 TDI 105ch FAP I-Tech, Start&Stop
2014 • 109 037 km **11 500€** garantie 6 mois

FORD Focus 1.6 TDCi 115 ch FAP Titanium, Start&Stop,
5P 2011 • 99 797 km **9 900€** garantie 6 mois

NISSAN Qashqai 1.5 dCi 110ch Tekna
2014 • 66 445 km..... **16 799€** garantie 6 mois

Franchise pare-brise OFFERTE*

CARROSSERIE AGRÉÉE et MÉCANIQUE Toutes Marques



Saint Christophe Château
29, av. du G^{al} de Gaulle
CHIERRY
03 23 84 85 86

+ 300 VÉHICULES D'OCCASION DISPONIBLES



Vous souhaitez travailler en VITICULTURE

• **Diplôme :**
Niveau V (équivalent au CAP / BEP)

• **Pré-requis :**
Aucun diplôme préalable

• **Lieu de formation :**
CFPPA de Verdilly
(5 km de Château-Thierry)
4 av. Euphrasie Guynemer
02400 VERDILLY

• **Formation :**
2018



03 23 69 15 47
cfppa-verdilly@educagri.fr

FORMATIONS RÉMUNÉRÉES

● **TRACTORISTE VITICOLE**
Certificat de Spécialisation en Conduite et Maintenance des Matériels d'exploitation

Février - Septembre 2018

● **TRAVAUX DE LA VIGNE**
Spécialisation sur les divers travaux viticoles

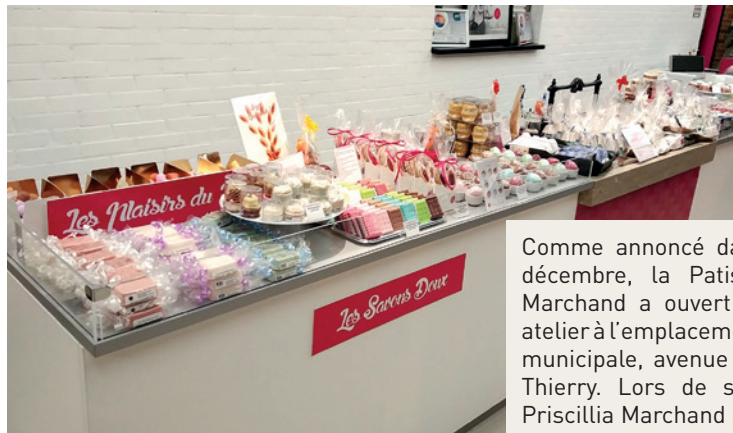
Février - Mai 2018

● **CONCOURS DE TAILLE**
Préparation au concours de taille champenoise

Janvier - Mars 2018



Les nouveaux locaux de la Pâtisavonnerie



Comme annoncé dans notre n°404 du 18 décembre, la Pâtisavonnerie - Madame Marchand a ouvert sa nouvelle boutique-atelier à l'emplacement de l'ancienne piscine municipale, avenue d'Essômes à Château-Thierry. Lors de son discours inaugural Priscillia Marchand a retracé l'historique de l'entreprise, qui connaît un succès grandissant notamment avec la création de franchises en province et sur Paris. Elle a exprimé sa grande satisfaction d'avoir intégré des locaux spacieux et adaptés où toute l'activité est réunie. Tout cela grâce au concours de la municipalité, et de son maire, Sébastien Eugène, présent en ce vendredi 19 janvier ▲



Priscillia Marchand, entourée de Sébastien Eugène et de Sylvain, son époux



Brève

NOGENT-L'ARTAUD

L'aventure du spectacle «Le chemin des Tirailleurs»

présenté par le Théâtre de la Mascara se poursuit comme prévu par une tournée au Sénégal du 3 au 14 février. Une représentation officielle se tiendra le 10 février au Théâtre National Daniel Sorano de Dakar.

Communiqués

CHÂTEAU-THIERRY

Recueils de poésie de Jean Bernicchia :

journée de dédicaces à la librairie des Fables, 20 Grande Rue, samedi 20 février.

Avis de recherche d'éléments

pour exposition Zéro Déchets Attitude. Infos paulinecorvisier@gmail ou comavabr0.wixsite.com/vivianeaubry

MONTHIERS

Le Moulin de Brisé,

association, recherche des bouteilles de 0,75 l en verre. Bouteilles de cidre, de champagne ou de bière (peu importe la quantité), sans étiquette et à peu près propres n'hésitez pas à les apporter au Moulin. Soyez en remerciés.

MDP

Menuiseries et fermetures Daniel Petri

Devis gratuit

POSE
par nos ouvriers
qualifiés

Du 15 Janvier au 3 Février 2018

100 €^{TTC}

DE REMISE IMMÉDIATE

DÈS 1000 € D'ACHAT*

FENÊTRES ET PORTES JANNEAU

MENUISERIES ALU, PVC, BOIS

VOLETS ROULANTS, VOLETS BATTANTS, STORES INTERIEURS ET EXTERIEURS, MOTORISATION DE VOLETS ROULANTS, AUTOMATISMES, PORTAILS, CLÔTURES, PORTES DE GARAGE, VÉRANDAS.

CRÉDIT D'IMPÔT**

partenaires-janneau.fr

PARTENAIRE CERTIFIÉ

fenêtres et portes **JANNEAU**

Être certifié nous engage

CHATEAU-THIERRY - Tél. 03 23 70 86 17

44, avenue de Soissons - mdp-chateau@mdp-soissons.com

www.mdp-soissons.com

20 ans

RGE QUALIBAT

Travaux de Menuiserie ENR

*100 € TTC de remise immédiate tous les 1000 € d'achat. Offre valable pour toute la gamme de fenêtres, portes-fenêtres et portes d'entrée Janneau, du 15 janvier au 3 février 2018 inclus, sur tarif en vigueur, chez votre partenaire certifié Janneau participant à l'opération. Offre non cumulable avec une autre promotion. Hors commande antérieure à la période promotionnelle.
**Sous réserve d'éligibilité, selon le projet de loi de finance en vigueur.

CHÂTEAU-THIERRY

Assemblée générale de l'Association Patrimoine Vivant, vendredi 2 février à 20h, dans la salle au 8 rue du Château : différents bilans, élection du bureau, présentation du futur et potentiel 23^e Festival, pot de l'amitié.

Assemblée générale de l'Association des Amis de la Marche Athlétique, samedi 10 février à 16h, dans la salle du 8 rue du Château.

Assemblée générale annuelle de la Société Historique et Archéologique, à l'Auditorium de la Médiathèque Jean Macé, samedi 3 février à 14h précises. Ordre du jour : rapport d'activités 2017 et projets 2018, rapport financier, renouvellement partiel du Conseil d'Administration, questions diverses. Suivra une mini-conférence "Actualité archéologique à Château-Thierry" par Sébastien Ziegler, responsable de l'Unité municipale d'archéologie.

A l'Atelier d'Écologie Corporelle, tous les quinze jours : méditation de pleine présence. Prochaine séance samedi 3 février. L'association Éclaire dispense également le 1er samedi de chaque mois : méditation de pleine présence/gym sensorielle, cours en petit groupe, ouvert à tous. Rens. 06 30 13 97 56 ou asso. eclore@gmail.com

Du nouveau à l'association Château Bienvenue (siège 3 rue Tortue - près de l'école des Chesneaux) : ouverture des portes le dimanche de 14h à 17h, depuis le 14 janvier, pour jouer au scrabble, aux tarots ou à la belote. Rens. 06 19 68 56 27 bernadette.fievat@free.fr

Ateliers Montessori proposés par l'association Jeunes Pousses en Devenir, au 3 rue Tortue : pour les 2-3 ans, les lundis de 10h à 11h ; pour les 3-6 ans, les mercredis de 14h à 15h30. Sur réserv. uniquement sur contact@jeunespoussesendevenir.fr

Douceur Nature fête son 1^{er} anniversaire !

Voilà déjà un an que l'institut de beauté **Douceur Nature** vous accueille dans une ambiance cocooning pour des moments de détente et de mise en beauté.

Douceur Nature est un petit coin de paradis où vous tisserez des liens avec votre corps. C'est dans cet univers chaleureux et familial qu'Aurélien et Sandrine vous guideront vers le soin le plus adapté à vos besoins du moment, tant pour les hommes que pour vous, mesdames. Une parenthèse bien-être dispensée avec les produits naturels Thalgo aux algues marines. Né de la mer, Thalgo est l'expert incontesté en Intelligence Marine, avec plus de 50 principes actifs marins identifiés, extraits et concentrés au sein d'actifs exclusifs aux vertus inégalées. Chaque soin, véritable concentré d'efficacité marine, est créé selon des exigences de performance très strictes, de totale affinité avec la peau et d'ultra-sensorialité pour offrir, à chaque femme des soins, modelages... en adéquation avec leur corps et leur silhouette.



Aurélien et Sandrine vous reçoivent dans l'institut Douceur Nature avec les meilleurs composants que nous offre la nature pour des soins bien-être.

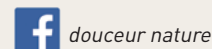
Spécialiste dans le modelage prénatal, Sandrine saura vous en apporter les bienfaits et un véritable soulagement pendant la magnifique étape de la vie qu'est la grossesse. Réalisés régulièrement, les massages ont un effet très positif sur le corps de la femme enceinte. Jusqu'au bout des ongles, faites

vous plaisir avec un résultat impeccable pendant plusieurs semaines grâce aux mains expertes de Sandrine, également prothésiste onguinaire. Côté maquillage, *Douceur Nature* a choisi de travailler avec les produits bio Couleur Caramel, des produits éthiques 100% cruelty free et vegan. Une cosmétique bio et engagée... Pousser la porte de *Douceur Nature*, c'est pénétrer dans un espace apaisant, dédié au plaisir, à l'ambiance cocooning propice à la relaxation pour une expérience unique et toujours plus personnalisée ▲

Douceur Nature

5, rue Pierre Semard
à Etampes-sur-Marne
Tél. 03 64 13 63 93

Ouvert du lundi au samedi
de 9h à 18h.
Avec ou sans rendez-vous.



-15%

sur les produits THALGO LA BEAUTE MARINE

du 1^{er} au 15 février

En février : 4 cartes cadeaux à gagner
(valeur 30€ chacune)
1 tirage au sort par semaine parmi les personnes qui auront liké, commenté et partagé la page
 Douceur nature

Promos St Valentin

Formule passion
Soin visage 30mn
+ Modelage dos 30mn
~~65€~~ **45€**

Formule à la folie
Soin visage 1h
+ Modelage corps 1h
~~110€~~ **90€**

NOUVEAU :
Modelage femme enceinte 1h
55€

Messieurs, pensez aux cartes cadeaux

EXTENSIONS D'ONGLES EN GEL
Pose **60€** Remplissage **40€**



Le plateau multisports et l'impasse des Mésanges inaugurés à Etampes-sur-Marne

Pour clôturer 2017 en beauté, le maire d'Etampes-sur-Marne et son conseil municipal avaient invité de nombreux élus de l'agglomération à venir participer en fin d'année à l'inauguration d'un nouvel équipement sportif et du réaménagement de l'impasse des Mésanges.

C'est par un froid vif mais sous un beau soleil et dans la bonne humeur ambiante qu'a été coupé le premier ruban tricolore sur le seuil du plateau multisports flambant neuf rue Maurice Champlon où jeunes et moins jeunes pourront aux beaux jours s'adonner à leur jeu favori : basket, hand ou foot à cinq, sur une aire dotée de hauts grillages pour leur confort et leur sécurité. Coût de cet équipement : près de 85 892 € subventionné pour 26 758 € par l'Etat, 15 800 € par le Département et 5 000 € par le député Jacques Krabal au titre de la réserve parlementaire.



Les élus avaient ensuite rendez-vous un peu plus haut avec les habitants de l'impasse des Mésanges desservant un lot de sept maisons d'habitation construit dans les années 90 par un aménageur privé de part et d'autre d'une voie tout aussi privée et surtout dépourvue de réseaux pluvial et d'éclairage. En 2014, la municipalité a obtenu des riverains la rétrocession de cet espace commun pour l'euro symbolique afin de pouvoir y envisager les nécessaires travaux de réfection (Vallet-Saunal) et de la doter d'éclairage public (GTIE). Coût de l'opération : 151 898 €

avec une aide du FDS. Au cours de son intervention, Jean-Luc Magnier devait concéder : « Le plateau multisports promis depuis 2008 n'avait jusqu'alors pu être réalisé en raison d'autres priorités comme le réaménagement de la rue Pierre Sénard, artère principale, la création de l'espace naturel de la Conge, le rééquipement des services techniques communaux et l'aire de jeux des petits ».

Créé sur une terre agricole, derrière les anciens entrepôts des

Coopérateurs de Champagne, le "city stade" - dont la réalisation a été suivie de A à Z par l'adjoint aux sports Michel Anthony - a également pour vocation d'accueillir durant les congés scolaires les activités des centres de loisirs dans les meilleures conditions.



Les ciseaux inauguraux restent affûtés à Etampes où - nous dit-on - l'on se préoccupera, dans le courant de l'année, de la voirie des rues de Chierry et de Nogentel avec, au passage, l'aménagement d'une terrasse pour le café du village "Au bon coin" et d'une entrée sécurisée pour le salon de coiffure attendant ▲ DL



Vie associative

CHÂTEAU-THIERRY suite
Assemblée générale des Anciens des Coop, samedi 3 février à 14h30 au 8 rue du château. Amis(e) coopérateurs vous êtes cordialement invités(es) pour adhérer à l'Association.

Assemblée générale de l'Association Vie & Paysages, membre de France Nature Environnement, samedi 10 février à partir de 14h, Maison des associations Nelson Mandela (salle André Berger, 3 av. Wilson - près de la gare). Elle sera précédée d'une assemblée générale extraordinaire à 13h30. Rens. 03 23 84 19 21.

FERE-EN-TARDENOIS
Assemblée générale de l'Association Rétro Vision en Tardenois, samedi 10 février à 17h, salle Pierre Lebrun.

JAULGONNE
Assemblée générale annuelle du Club de Loisirs Jaulgonnais, samedi 17 février à 15h, salle de la mairie. Ouverte à tous. Pot de l'amitié pour clore les travaux de l'Assemblée.

Trois bacs collectifs à compost rue des Chopinettes à Brasles

Depuis le mois de novembre dernier, trois bacs collectifs à compost ont été installés par la communauté d'agglomération de Château-Thierry, à titre de première, devant les petits immeubles Logivam de la rue des Chopinettes à Brasles.

Plus écologiques encore que les conteneurs cylindriques des points d'apport volontaire progressivement déployés par la CARCT dans les quartiers et les communes pour le recyclage des emballages carton et alu ainsi que du verre, ce mode de récupération fait quant à lui appel aux ressources de la nature capable de transformer elle-même avec le temps les matières organiques en un engrais fort prisé des jardiniers. Sur un lit de bonne terre additionnée de broyat (déchets verts broyés), les reliefs de repas : pâtes, riz, pain, coquilles d'œuf écrasées, épluchures de fruits et légumes, fleurs fanées, infusettes de thé, marc de café, filtres et essuie-tout



y sont les bienvenus à l'exclusion des produits laitiers, des restes de viande et de poisson, des emballages carton et plastique, paquets, boîtes, flacons et bouteilles en tout genre, des sacs à poussière, pansements et autres couches culottes... Une discipline de tri à laquelle ad-

hèrent avec conviction, voire un brin de militantisme, les locataires des 19 logements du petit ensemble immobilier, fiers qu'elles sont et qu'ils sont de participer à cette opération pilote ▲ DL

Etat civil

NAISSANCES

Galéane Dray 23/12/2017
Château-Thierry
Leïno Chair 03/01/2018
Nesles-la-Montagne
Jypson Sury 04/01/2018
Villers-sur-Fère
Gabin Bruggeman Genel
05/01/2018 Jaulgonne
Naïs Guibert Dutruge
05/01/2018 Etampes-sur-Marne
Melisa Güner 06/01/2018
Château-Thierry
Ezgi-Sena Baykal
07/01/2018 Essômes-sur-Marne
Tassnime Touhrach
07/01/2018 Château-Thierry
Kyle Kieffer 09/01/2018
Hondevilliers
Laly Boy 09/01/2018
Pargny la Dhuys
Ambre Freitas 10/01/2018
Villeneuve-sur-Fère
Mélyna Dupuy 11/01/2018
Château-Thierry
Louise Dufour 12/01/2018
Lescherolles
Noëlan Boudjema Lapeyre
12/01/2018 Nogent-l'Artaud
Letty Rachel 13/01/2018
Montreuil-aux-Lions
Julien Favier 14/01/2018
Saint-Eugène
Leïana Da Luz 14/01/2018
Château-Thierry

DECES

Mme Françoise Betton
divorcée Jacques, 64 ans
04/01/2018 Boissy-le-Repos
M. Raymond Chapelet
veuf Béchard, 99 ans
07/01/2018 Viffort
Mme Paulette Bagur veuve
Coscia, 89 ans 09/01/2018
Château-Thierry
Mme Andrée Kervern
veuve Rollier, 89 ans
10/01/2018 Nogent-l'Artaud
M. Jacques Marlot divorcé
Galland, 59 ans 11/01/2018
Saint-Soupplets
M. Richard Ferry époux
Essertier, 81 ans, 11/01/2018,
Neuilly-Saint-Front
Mme Huguette Houlié
veuve Bunel, 84 ans,
13/01/2018, Latilly
Mme Marcelle Carre
célibataire, 93 ans,
14/01/2018, Château-Thierry
Mme Béatrice Leveque
divorcée Turlure, 44 ans,
14/01/2018 Condé-en-Brie
M. Bernard Marchal époux
Aubry, 70 ans, 16/01/2018,
Epagny
Mme Lucienne Lebon
veuve Garard, 95 ans,
17/01/2018, Nogent-l'Artaud

Prochain numéro le 12 février !

Pour annoncer
vos manifestations
du 12 au 25 février
dans nos colonnes,
transmettez
vos textes
avant le 8 février à
redaction@autant.net



Alimentation Naturelle & Biologique
Compléments alimentaires - Hygiène & Beauté

7^e anniversaire !

La semaine folle
du 29 janvier au 3 février

-15%

sur tout le magasin !
Vendredi 2 et
samedi 3 février

2
tirages
par jour

- Alimentation bio
- Fruits et légumes frais
- Pain frais quotidien
- Produits cosmétiques
- Maquillage
- Huiles essentielles
- Fleurs de Bach
- Compléments alimentaires
- Viande bio sur commande

1 Panier garni Bio
à GAGNER chaque jour !
(sans obligation d'achat, par tirage au sort)
avec nos partenaires :



chaque jour
1 Carte de soins
chez notre partenaire :
(valeur de 65 à 150 €)



La Fontaine Bio

ZAC d'Essômes-sur-Marne
Avenue du Général De Gaulle
(au fond du parking Picard Surgelés)

03.23.84.26.10

la-fontaine-bio@orange.fr



Nouveaux horaires :
du lundi au vendredi 9h/12h30 et 14h/19h
le samedi 9h/19h non-stop

*non cumulable avec la carte de fidélité. Hors librairie, bijoux, pains et promotions en cours

Agenda

BAULNE-EN-BRIE

Lectures à haute voix
"Se nourrir" par Dorie Capadine, samedi 10 février, à la mairie à 18h "autour de la table" et à l'auberge de l'Omois à 20h.

BELLEAU

Réunion du Club des Collectionneurs du Vingt Muids, dimanche 4 février, de 9h à 12h, salle des fêtes : cartes postales, timbres, capsules de champagne, voitures miniatures, militaria, monnaies, poupées anciennes, vieux papiers et bien d'autres collections. Entrée gratuite. Rens. 03 23 70 61 01 ou 06 81 18 60 65.

BRASLES

"Malaine et Tonbois"
 spectacle théâtral et musical pour les plus petits (18 mois à 5 ans), samedi 17 février à 16h, par la compagnie Pointure23 : un pays tout en laine, un pays tout en bois... Le spectacle est suivi par une animation percussions corporelle pour les enfants et leurs parents, à l'Espace culturel R. Commun.

"Poésie-dégustation", dimanche 18 février à 16h, par la compagnie Pointure 23 : une manière ludique d'aborder la poésie de 6 à 106 ans, à l'Espace culturel R. Commun.

BRASLES

29^e bourse multi collections organisée par l'ANCP Brasles, dimanche 11 février, à l'espace culturel de 9h à 17h. Une trentaine d'exposants professionnels et amateurs présents. Réserv. des tables au 06 87 14 78 87. Poss. de repas pour les exposants. Buvette et petite restauration. Entrée gratuite.

CHARLY-SUR-MARNE

Escapade en Aubrac
 proposée par l'Association Charly-Bienvenue, du 25 au 28 mai. Au programme : découverte de la région et participation à la fête de la transhumance. Envoi de programme pour complément d'informations. Rens. 03 23 82 00 28 ou 03 23 82 06 24. Inscription avant le 15 février.

CHÂTEAU-THIERRY

31^e Salon de la collection, organisé par le Club des Collectionneurs du Vingt Muids de Belleau, dimanche 25 février au Palais des Sports, de 8h30 à 18h. Rens. 03 23 70 61 01 ou 06 81 18 60 65.

Le Parrainage... ...la clé de la réussite



Vous êtes :
chefs d'entreprise, salariés, retraités...

Vous voulez :
devenir bénévole et ainsi aider un filleul dans ses démarches d'insertion vers et dans l'emploi

Vous souhaitez :
partager votre expérience et votre réseau

Vous désirez :
réaliser un acte utile et citoyen

DEVEENEZ PARRAIN



7, avenue de l'Europe
 02400 Château-Thierry
 03 23 84 23 23
 missionlocale@mlchth.com
 Contact : Mme Zosi

Mission Locale de l'Arrondissement de Château-Thierry



OK CARRELAGE

Découvrez le site
www.ok-carrelage.fr



**CHOIX - QUALITÉ
 PRIX - CONSEILS**

**UN PROFESSIONNEL
 À VOTRE SERVICE**

Ouvert du mardi au vendredi
 de 8h30 à 12h et de 13h30 à 19h
 Lundi et samedi
 de 9h à 12h et de 14h à 19h

9, rue Porte Crouy - Soissons - Tél. 03 23 59 57 70

Championnat de l'Aisne de twirling bâton, samedi 17 et dimanche 18 février au Palais des Sports.

Concert Electro Pop, Alice et Moi + Ian Caulfield, samedi 3 février à 20h30, à la Biscuiterie. Rens. 09 52 84 04 10.

Soirée exceptionnelle de restitution du travail lors de l'atelier entre l'artiste pop Lili Ster et les membres de Samb'à Bulles, la batucada castelle, samedi 17 février, à partir de 20h30, à la Biscuiterie. Infos au 09 52 84 04 10.

3^e stage de lutherie proposé par Musique Espérance, avec Joël Laplane pour la fabrication d'un ukulélé (petite guitare à 4 cordes d'origine hawaïenne et polynésienne), du lundi 26 février au jeudi 1^{er} mars, de 9h30 à 12h30 et de 14h à 17h. Inscriptions avant le 9 février. Infos au 06 81 10 87 90 ou musiquesperance.omois@gmail.com

Venez découvrir le scrabble en duplicate (tout le monde joue avec le même tirage) mercredi 7 février à 14h, salle St Martin (82, rue du village St Martin). Rens. 06 42 92 59 39 ou scrabbeduplicatecastel@gmail.com

Conférence de l'Université Populaire "Marie-Thérèse Davidson : Actualité de la mythologie", vendredi 9 février à 19h précises, lycée La Fontaine. Entrée libre.

Conférence IUTL "de l'intuition théorique à l'expression poétique", samedi 10 février de 14h30 à 16h30, médiathèque Jean Macé.

Commémoration de la Campagne de France, samedi 10 février à 9h, square des Petits pès.

Soirée familiale, dimanche 11 février de 15h à 19h, La Rotonde antenne Blanchard.

Théâtre "Chocolat Piment" un "drôle" d'anniversaire, proposé par le Calicot, comédie de mœurs drôle et caustique, vendredi 16 février à 21h Salle Estruch. Rens. et réserv. 03 23 69 43 00.

Rendez-vous "Bouger Autrement", dimanche 18 février à 9h30, Port à Sable.

Les **Ets Février & Cie** prennent de la couleur et étoffent leur offre

Reputés depuis 1971 pour leur implication auprès des professionnels et des particuliers, les Ets Février & Cie spécialisés dans les pièces automobiles et l'outillage professionnel, renforcent leur département peinture.

Toujours au plus proche et à l'écoute de sa clientèle depuis plus de 4 décennies, *Février & Cie* étoffe son offre, au rayon peinture, d'un service "sur mesure". Fraîchement arrivée aux cotés de Sébastien, Marie (15 ans d'expérience dans la peinture auto et industrie) vous concocte

la teinte de votre choix parmi une palette de couleurs déclinée dans tous les coloris possibles et imaginables. Que ce soit en échantillon de 50g pour faire des essais au pot de 10kg pour de plus gros travaux en passant par la bombe de 400 ml, le service peinture des Ets Février répond en 24h à la demande et assure même la livraison auprès des professionnels. Dans les jours qui viennent, l'entreprise va se doter d'une machine plus performante et de nouvelles peintures de la marque Sob qui seront plus destinées à un usage domestique pour



la décoration de vos intérieurs et de vos boiseries en solution micro-poreuse. Bien entendu l'extérieur n'est pas en reste avec une gamme antirouille pour vos grilles et objets métalliques ainsi qu'un large choix de peintures de façades et sols... toujours à la teinte de votre choix. Dans la philosophie de l'entreprise Février, le département peinture, que ce soit en carrosserie, décoration ou bâtiment... ne propose que des produits professionnels à des prix compétitifs. Alors si vous souhaitez changer de "couleur", rendez-vous chez *Février & Cie*, le résultat est garanti et dans les plus brefs délais ▲



Marie devant ses machines pour réaliser la teinte de votre choix



Février & Cie
10, rue Emile Morlot à Château-Thierry
Tél. 03 23 83 12 93

Lit 90 cm gigogne avec tiroirs **550€**
~~1375€~~

Fauteuil Relax électrique Chinon **650€**
~~1918€~~

Buffet PALMA Chêne et placage **950€**
~~1939,50€~~

Vitrine Liva **550€**
~~843,50€~~

Armoire Boréal 2 p. coulissantes Miroir **905€**
~~1399,50€~~

Canapé Mio fixe Têtières relevables L210 x H87/105 x P89 cm **1120€**
~~1659€~~

Buffet Vaisselle Fréjus Chêne massif **2090€**
~~4682€~~

Table + 6 chaises Surf chêne grisé **1750€**
~~2921,40€~~

SOLDÉS

jusqu'à -60%

Jusqu'à -40% sur la literie signalée en magasin

MEUBLES TRANCHANT
Route Nationale 3 - 02400 BLESMEZ - Tél. 03 23 83 17 31
Ouvert du mardi au samedi de 9h à 12h et de 14h à 19h - meubles.tranchant@orange.fr

Facilités de paiement en 4 fois sans frais

Livraison GRATUITE !**
** Voir conditions en magasin

CHÂTEAU-THIERRY suite
Cafés Philo par l'association
Exposition collective
Colorama, au Silo U1
jusqu'au 24 février. Alix
Boillot, Anna Ternon, Marion
Gervais et Raphaëlle Peria
se sont intéressées au bleu
et proposent 4 installations
artistiques dont le point
commun demeure l'évasion.
Avec elles, le bleu est
voyage. Un voyage dans
le temps et les espaces du
Silo U1. Les installations
invitent le public au jeu,
à la contemplation et
à la réflexion et nous
transportent dans une
nouvelle dimension. Rens.
09 72 62 37 31.

"Empreintes" exposition
de photographies de Jean
Jacques Louchet, organisée
par la ville, du samedi 3
février au samedi 24 mars,
à la MAFA. Horaires ; lundi
13h30-17h, mardi au
samedi 9h30 à 12h30 et de
13h30 à 17h.

Ateliers jardinage
proposé par l'USESA "la
permaculture : c'est quoi
au juste ?" samedi 3 février
de 9h à 12h ; "créer son
jardin selon les principes
de la permaculture", samedi
17 février de 9h à 12h. A
l'USESA. Infos et inscriptions
au 03 23 71 02 80 ou
contact.eau@usesa.fr

CONDE-EN-BRIE
Exposition "paysages de
neige" tous les lundis, à
l'atelier libre de peinture
(au-dessus des halles).
Entrée libre de 14h à 19h.

COURMONT
Concours de belote
proposé par le comité
des fêtes, samedi 24
février. Inscriptions 19h30,
début du jeu 20h30, salle
communale. Tous les
participants récompensés.
1^{er} lot : un jambon, 2^e lot :
magnum de champagne.
Rens. 06 67 30 15 17 ou 06
30 51 14 23.

CREZANCY
Audition de piano
et guitare, par l'Ecole
Intercommunale de
musique de Crezancy et
son antenne de Jaulgonne,
samedi 3 février à 19h, salle
polyvalente. Entrée libre.

DORMANS
Marché aux fleurs,
organisé par l'Association
pour le Fleurissement de
Dormans et ses Hameaux,
samedi 21 et dimanche
22 avril, de 9h à 19h, au
Château. Entrée gratuite.
Nombreux exposants.
Restauration. Rens. 03 26 59
20 47 ou 06 27 49 70 18.

Lucienne Vaillant : une vie à travers les siècles

Dernière enfant d'une fratrie de 4,
elle est née et vit encore à Mon-
treuil-aux-Lions. Véritable "garçon
manqué" de l'avis de ses parents,
un "rebecca" comme la surnom-
mait son père, ceux qui connaissent
Lucienne relatent à l'unanimité son
caractère enjoué, résolument positif,
son bon sens, sa joie de vivre, sa mo-
dernité, sa tolérance, son humour,
sa voix juste quand elle pousse la
chanson, son goût pour la nouveauté,
son amour inconditionnel envers
sa famille et ses très nombreux
amis. Amusée et malicieuse, notre
Lucienne se prête avec délice à un
jeu de questions réponses, nous of-
frant un véritable voyage à travers le
siècle : un voyage rempli d'anecdotes
émouvantes, de souvenirs d'une pé-
riode riche en progrès technique et
social certes... mais période avant
tout marquée par la guerre.

Lorsque la question de son plus mau-
vais souvenir lui est posée, l'exode,
en 1940, s'impose sans hésitation :
exilée à pied, sous les bruits des
canons, avec quelques affaires en-
tassées à la va-vite sur une brouette
vers la Charente (pendant plus de 2
mois à cause de la ligne de démarca-
tion), la famille retrouvera sa maison
pillée et devra se reconstruire.
Quant à la question de l'événement
le plus marquant, Lucienne détaille
avec emphase LE progrès technique
qui a changé la vie : l'arrivée de
l'électricité ! « Avant, je faisais mes
devoirs avec une lampe à pétrole au
milieu de la table, le reste de la pièce
étant dans l'ombre ; on allait se cou-
cher avec une lampe pigeon ».

Son père, de nature particulièrement
avant-gardiste, fut l'un des premiers
du village à introduire cette magie
dans la maison, en offrant le 1^{er} fer
à repasser électrique à son épouse,



Lucienne entourée de ses enfants, petits-enfants et arrière-petits-enfants

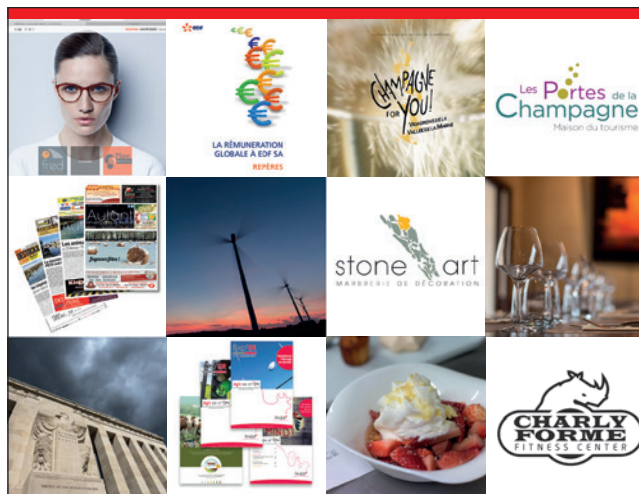
quelque peu effrayée par cette mys-
térieuse énergie. Sans électricité,
loin d'internet et de ses sites de ren-
contres, on se rencontrait au bal du
village, on s'y mariait et y passait sa
vie. Le vélo, moyen de locomotion po-
pulaire permettant l'accès à la liber-
té, fut lentement détrôné par les pre-
mières voitures ; Lucienne fut l'une
des premières femmes à obtenir son
permis de conduire en 1953, « une
nécessité pour aller travailler ».

Le Droit de vote des femmes, en
1945, a aussi marqué Lucienne, sa
vie durant très engagée dans la vie
politique et citoyenne, participant as-
sidûment aux débats contradictoires.
Elle fut d'ailleurs l'une des deux
seules femmes élues au Conseil Mu-
nicipal de Montreuil-aux-Lions dès
1945 !

Avant l'arrivée du téléviseur noir et
blanc au début des années 60, c'est
la première machine à laver qui a
véritablement révolutionné la vie
des familles. « Avant, on poussait la
brouette vers le lavoir près de l'église
avec le coffre à linge et la lessive La

Croix ». Et c'est avec spontanéité que
Lucienne clame le slogan de la fa-
meuse lessive s'adaptant au progrès
technique : « c'est lessive La Croix
qu'employaient nos grand-mères,
c'est lessive La Croix qu'aujourd'hui
on emploie ».

La première machine à laver fut
achetée en 1950 au Salon des Arts
Ménagers de Paris. 1950... quand le
rêve devant les objets inaccessibles
au début de la décennie cède la place
à la consommation, dont certains
journaux comme L'écho de la Mode,
que Lucienne lisait avec assiduité,
faisaient la promotion avec succès.
Sa plus grande idole ? Edith Piaf, la
plus belle des voix, la plus grande
des émotions. Sa plus grande frus-
tration ? Ne pas savoir communi-
quer avec sa famille sur WhatsApp...
Née le 22 décembre 1917, Lucienne
Vaillant vient de fêter ses 100 ans
entourée de sa famille. Lucienne,
une sacrée vie à travers un sacré
siècle ▲ PP



Sites internet - Plaquettes - e-mailing...
...tous les outils de communication

Glob Art COMMUNICATION
AGENCE DE COMMUNICATION ET PUBLICITÉ

03 23 71 09 57
contact@globartcom.com
www.globartcom.com



Faites une cure de luminothérapie et de chromathérapie, l'accélérateur de bien-être !

Dominique Lefebvre, hypnothérapeute installée à Château-Thierry depuis 2 ans, vous propose cette méthode révolutionnaire de relaxation et de méditation.

Tout commence par l'apprentissage du "lâcher-prise" et de l'arrêt des pensées ruminantes. Ainsi, progressivement, à l'aide d'exercices simples de respirations et de relâchements musculaires, le corps se décontracte puis c'est au tour de l'esprit de se laisser envahir par le calme. C'est alors que le programme "audicament" synchronisé avec les lumières constantes ou pulsées des lunettes entre en jeu.



Les voix diffusées captent l'attention sur des sujets aussi nombreux que variés. Le stress, la dépression, le surpoids, la dépendance à l'alcool ou à la cigarette, le psoriasis, les pertes de mémoire, le mal de tête sont autant de problèmes qui peuvent être traités avec cette nouvelle approche plutôt originale. Les séances proposées pourront d'ailleurs être complétées harmonieusement par la Programmation Neuro Linguistique (PNL) qui aide à retrouver son

équilibre grâce à des techniques relaxantes.

La PNL permet d'apprendre à communiquer plus facilement avec ses proches et aussi de booster les performances personnelles ou professionnelles de ceux qui l'utilisent, ce qui leur redonne confiance en eux et les aide à faire face aux obstacles de la vie. L'Eye Movement Desensitization and Reprocessing (EMDR) que Dominique Lefebvre utilise aussi consiste en une désensibilisation et une reprogrammation par le simple mouvement



des yeux. Guidé en utilisant un protocole précis, il suffit d'effectuer des mouvements oculaires pour trouver en soi des solutions aux traumatismes vécus. L'hypnose Ericksonienne s'accomplit en restant conscient et dans une

Dominique Lefebvre, Hypnothérapeute, coach physique et mental, est titulaire d'un Brevet d'État des métiers de la forme. Ayant suivi les cours de l'Institut Français d'Hypnose Ericksonienne à Paris pour en devenir Maître praticienne, elle est aussi diplômée EMDR/IMO/IMA du centre de formation Pierre Declercq à Bordeaux. Elle est aussi spécialiste de la gestion du stress dans les entreprises.



phase de détente toujours guidé par la thérapeute, ce qui permet d'aller chercher en soi les ressources naturelles qui n'attendent qu'une sollicitation pour agir. Des solutions claires se mettent alors en place et participent à l'élimination du trouble. Dominique Lefebvre enseigne à ceux qui le désirent l'auto-hypnose ▲

Cabinet Dominique Lefebvre - 5, quai de la Poterne à Château-Thierry - www.cabinet-dominique-lefebvre.fr
Tél : 06 14 79 69 27 (sur RDV) - Séance possible à domicile

Agenda

EPAUX-BEZU

Pique-nique en l'honneur du soleil par les Amis de Lizières avec le soutien de la région Nord Pas de Calais Picardie, présenté par l'artiste Dove Perspicacius en clôture de sa résidence réalisée à Lizières, dimanche 4 février de 11h à 17h. Rens. 09 51 07 13 74.

ESSOMES-SUR-MARNE

"Les livres, c'est bon pour les bébés"

11^e année d'existence de cette activité à la bibliothèque municipale. Calendrier des rencontres disponible sur le site de la Mairie.

FOSSOY

Soirée antillaise, samedi 10 février à partir de 19h, salle des fêtes, au profit de l'association sur les pas de Syrine Leila. Réserv. avant le 7 février au 06 20 03 73 63.

JAULGONNE

Sortie pour assister à un spectacle équestre à Paris, au cirque Gruss, proposé par le Club de Loisirs Jaulgonnais, jeudi 1er mars. Inscription 06 10 70 16 85 ou 03 23 70 20 98. (Nombre de places réservées limité).

**5 PORTES
ET 5 VRAIES PLACES
DANS SEULEMENT 3M60**

CELERIO
LA CITADINE AUX IDEES LARGES



Modèle présenté: Suzuki Celerio 1.0 VVT Pack Plus (84 g): 9 290 €, après déduction d'une remise de 1 500 € offerte par votre concessionnaire Suzuki et d'un capital de reprise de 500€, de 1000€** de prime à la conversion + peinture métallisée: 430 €. Consommations mixtes CEE gamme Suzuki Celerio (l/100km): de 3,6 à 4,3. Émissions CO₂ (g/km): de 84 à 99. Prix TTC clés en main, tarif au 08/01/2018. (1) Prix TTC de la Suzuki Celerio 1.0 Avantage après déduction d'une remise de 1 500€ offerte par votre concessionnaire Suzuki et d'un capital de reprise de 500€, sans condition d'âge et de 1000€ de prime à la conversion**. Votre concessionnaire additionne cette offre capital reprise à la valeur de reprise de votre véhicule, selon les conditions générales de l'Argus disponibles en concession. Offre réservée aux particuliers valable pour tout achat d'une Celerio neuve du 01/01/2018 au 31/03/2018, en France métropolitaine, dans la limite des stocks disponibles, chez les concessionnaires participants. (2) Consommation mixte CEE de la Celerio 1.0 VVT. (3) Selon version. (4) Émissions de CO₂ de la Celerio 1.0 VVT. *Un style de vie. **1000€ de prime à la conversion déduite pour la mise au rebut de votre véhicule particulier diesel immatriculé pour la première fois avant 2001, ou essence immatriculé avant 1997.

Garantie 3 ans ou 100 000 km au 1^{er} terme échu. www.suzuki.fr

Pauget
AUTO MOTO

Tél. 03 23 83 34 56
www.pauget.com

CHÂTEAU-THIERRY



LA FERTE-SOUS-JOUARRE

L'heure du conte, un mercredi par mois de 16h30 à 17h, à la médiathèque, pour les 3/10 ans pour découvrir une histoire en kamishibai, suivie de la ronde des histoires autour d'un thème.

Exposition de peinture d'Audrenn Thorez, jusqu'au 25 février, au Centre d'Art. Entrée libre. Samedi 10 février à 16h rencontre avec l'artiste.

Rencontre seniors autour de l'exposition "du papier au livre", jeudi 1er février de 14h30 à 16h30, médiathèque Samuel Beckett. Les seniors pourront rencontrer Jacques Driot, directeur de la Maison de l'imprimerie de Rebais. Entrée libre. Rencontre un jeudi par mois avec différents thèmes.

Spectacle "l'imitateur et le mois de Marie" de Thomas Bernhard, tout public (à partir de 14 ans), samedi 3 février à 20h45, proposé par le service culturel de la mairie en partenariat avec Act'Art Scènes Rurales, au chapiteau Royal Boui Boui. Réserv. 01 64 83 03 30 ou scenes-rurales77.com

LIZY-SUR-OURCQ
Sortie à la Monnaie de Paris, organisée par l'Office Culturel, samedi 10 février. Départ 12h15 et retour vers 18h mairie. Rens. et réserv. 01 60 01 76 14 ou officeculturel.lizy@orange.fr

MONTMIRAIL
Après-midi dansant dimanche 25 février de 15h à 20h proposé par «La Guinguette de la Fontaine et R2M La Radio Plus en partenariat avec la Municipalité de Château-Thierry, salle des Fêtes Roger Perrin (av. du Gal de Gaulle). Animation assurée par le très sympathique Orchestre de Nicolas Demizieux. Boissons et pâtisseries sur place. Rens. et réserv. 03 23 83 05 96 ou 03 26 81 26 39 ou www.laguinguettedelafontaine.com

Programme des randonneurs montmirillais : dimanche 11 février, Janvilliers (51) 9 et 12 km, rv 13h30 gare routière ou 14h place de l'église à Janvilliers ; dimanche 24 février Baye (51), 9 et 12 km, rv 13h30 gare routière ou 14h mairie Grande Rue à Baye. Infos au 06 19 70 43 65.

« Je suis malentendant »

Merci de me parler un peu plus fort, en me regardant, en articulant et sans cacher votre bouche...

Actuellement sur la ville de Château-Thierry nous n'avons aucun commerce ou les personnes sourdes peuvent aller seules faire leurs achats, ni aucun restaurant où ils peuvent s'exprimer dans leur langue ce que déplorent les membres de l'association ASMA.

Angélique Guibert-Dutrige présidente de L'ASMA (Association des Sourds et Malentendants de l'Aisne) vous adresse ses meilleurs vœux et nous livre ci-dessous d'intéressantes remarques :

« Les personnes qui ne peuvent s'exprimer qu'avec la langue des signes sont confrontées au manque de personnes signant ce qui les obligent à être entourées par des interfaces de communication, un parent ou un ami signant car très peu de personnes signent dans les boutiques, les restaurants, les hypermarchés, les administrations, les hôpitaux.

Apprendre la langue des signes

La langue des signes permet de pouvoir communiquer entre entendants et sourds, tout comme les langues étrangères qui permettent que deux personnes de nationalités différentes puissent communiquer ensemble, et bien à l'identique une personne sourde ou malentendante signant peut communiquer avec une personne entendant.

Comme toute langue étrangère elle peut être présentée au bac en option. La langue des signes est une langue en 3D, c'est une langue gestuelle un peu théâtrale ce qui peut permettre à des personnes souffrant de timidité de pouvoir s'exprimer plus librement et s'épanouir dans un contexte où elles se sentent bien.

C'est pourquoi depuis septembre 2015 nous avons mis en place des cours d'initiation en langue des signes deux jeudis par mois de 17h45 à 18h45, avec une quinzaine de participants principalement des entendants qui souhaitent s'enrichir personnellement ou tout simplement pour pouvoir communiquer avec des personnes sourdes. En ce qui concerne les personnes malentendantes qui rencontrent eux aussi des difficultés importantes de communication et de compréhension, les moyens mis en place sont encore insuffisants,



la surdité est un handicap invisible. Une personne malentendante même équipée d'appareils auditifs a des difficultés de compréhension car l'appareil auditif capte tous les sons et pas seulement la parole de la personne avec qui on communique, c'est pour cela que très fréquemment les personnes malentendantes s'isolent et se referment car une conversation à plusieurs est très souvent impossible, les lieux bruyants tels que galeries marchandes, restaurants, cinéma, débat, etc sont aussi très souvent évités... Des moyens techniques : boucle magnétique, amplificateur de parole, casque et sous titrage pour la télé etc, existent mais leur mise en place est loin d'être généralisée. Parfois même dans leur milieu familial les personnes malentendantes ne se mêlent pas aux conversations car elle sont confrontées à l'incompréhension de leurs interlocuteurs si la conversation comporte plusieurs intervenants. C'est pour cela qu'il est important face à une personne malentendante de lui parler un peu plus fort, de la regarder en face pour qu'elle utilise la lecture labiale "lire sur les lèvres", et de ne pas mettre ses mains devant la bouche.

Un peu d'histoire : dans l'antiquité, l'intelligence était étroitement liée à la parole. **Aristote pensait que quelqu'un qui ne parle pas, ne peut pas penser.** Les sourds, isolés, n'ont pu enrichir leurs langues signées et ont dû se contenter d'une gestuelle simpliste. De ce fait, ne disposant pas d'une langue élaborée et ne bénéficiant pas d'éducation, ils passaient parfois pour simples d'esprit. L'abbé de l'Épée fut, en 1760, le premier entendant connu à s'intéresser aux modes de communication des "sourds-muets". En observant un couple de jumelles sourdes communiquer entre elles

par gestes il découvre l'existence d'une langue des signes. Il décide de s'appuyer sur cette langue pour instruire les enfants sourds.

Il l'adapte en y ajoutant des notions grammaticales propres au français (par exemple, la conjugaison) c'est ce qu'il appelle les "signes méthodistes".

Par ailleurs, il regroupe les enfants sourds pour les instruire et ouvre une véritable école pour sourds qui deviendra l'Institut national des jeunes sourds, aujourd'hui Institut Saint-Jacques, à Paris. L'abbé de l'Épée est aujourd'hui une figure historique de l'histoire des sourds. Sa figure est connue des sourds dans le monde entier.

Durant 100 ans la langue des signes a été interdite par le congrès de Milan. Les trois raisons invoquées : la LSF n'est pas une vraie langue, elle ne permet pas de parler de Dieu, les signes empêchent les sourds de bien respirer ce qui favorise la tuberculose.

Durant les années 1980, se produit ce que les sourds appellent le "réveil sourd".

Dans les années 90, les sourds et la LSF commencent à avoir une renommée dans le grand public.

En 1992, un numéro de la "La marche du siècle" est consacré aux sourds.

Les Français découvrent alors cette communauté et cette langue à travers les témoignages de Victor Abbou et Joël Chalude. Puis Emmanuelle Laborit comédienne sourde, reçoit en 1993, le Molière de la révélation théâtrale pour son rôle dans Les Enfants du silence »▲

Venez nous rejoindre !

Nous vous invitons à venir découvrir nos cours d'initiations à la LSF le jeudi soir de 17h45 à 18h45 au 11, rue de Fère à Château-Thierry.

Et sur l'année, les 8 et 22 février, 15 et 29 mars, 12 et 19 avril, 17 et 31 mai et 14 et 28 juin.

Agenda

NEUILLY SAINT FRONT

Théâtre "Un petit jeu sans conséquence", à l'Espace Louvroy, vendredi 23 février : Claire et Bruno forment un couple modèle mais lors d'une fête de famille, ils font croire, par jeu, qu'ils se séparent. Chacun y va alors de son commentaire, les langues se délient... Tel est pris qui croyait prendre ! Entre Axelle "la bonne copine" pas si fidèle que ça, Patrick "le cousin immature" plutôt intéressé, et Serge "le séducteur" fraîchement débarqué, le couple réalise que ce petit jeu n'est finalement pas sans conséquence... ! Mise en scène : Eric Laugier. Réserv. 03 23 82 78 40.

PAVANT

Concours de belote, sans annonces, par l'AS Pavant, samedi 3 février, salle communale derrière la mairie. Inscription à partir de 13h, début du concours 14h. Buvette et petite restauration.

ROCOURT ST-MARTIN

Voyage à Canterbury et Londres du mardi 24 au vendredi 27 avril 2018, organisé par Loisirs de l'Omois. Trajet Calais Douvres par ferry, retour par Eurotunnel. Visites guidées ou audiophones selon les cas. Dîner croisière spectacle boisson incluse sur la Tamise le jeudi. Dîner du vendredi libre. Logement en hôtel **** Novotel à Londres. Tarif tout compris excepté les boissons. Inscriptions urgentes pour le blocage des chambres. Rens. 06 21 06 82 21. Programme détaillé envoyé.

SAINT AIGNAN

Lectures à haute voix "Se nourrir" par Dorie Capadine, dimanche 11 février à la mairie à 11h "l'auberge espagnole".

VILLENEUVE-SUR-BELLOT

Concours de belote proposé par le Comité des Fêtes, dim. 4 février à 14h, salle des fêtes. Ouverture des portes à 13h30. Un lot à tous les participants. Inscription sur place.

Prochain numéro le 12 février !

Pour annoncer vos manifestations du 12 au 25 février dans nos colonnes, transmettez vos textes avant le 8 février à redaction@autant.net

CAMPAGNE D'HIVER POUR LES AIDANTS

Un hiver en toute sérénité grâce à un court ou long séjour au sein des



Résidences Retraite Les Millésimes et les Fables A Brasles (02400 Château-Thierry)

Afin de vous rassurer et de savoir vos proches en sécurité :

- Pour votre confort : des prestations hôtelières de qualité, des chambres doubles ou individuelles entièrement équipées et meublées et une restauration gourmande confectionnée sur place
- Pour votre bien-être : des activités et des ateliers thérapeutiques, un espace de balnéothérapie, une salle de kinésithérapie

NE RESTEZ PAS SEUL !

Venez nous rejoindre, nous passerons ensemble des moments joyeux et conviviaux, de véritables instants de partage.

DU LUNDI AU VENDREDI DE 9H30 À 16H30

Pour vous aider à maintenir vos proches à domicile, l'Accueil de Jour de la Résidence des Fables est à votre entière disposition.

Les Fêtes de fin d'année se passent comme cela chez nous...



Différentes solutions d'accueil proposées tout au long de l'année pour permettre aux familles de se ressourcer

RÉSIDENCE LES FABLES

Rue des Garats
03 23 84 92 20
lesfables@orpea.net

N'hésitez pas à contacter Mlle ABELLA

RÉSIDENCE LES MILLÉSIMES

30 Route de Verdilly
03 23 85 36 00
lesmillesimes@orpea.net

N'hésitez pas à contacter Me GILLOT



la vie continue avec nous

LE MOIS DU BIEN-ÊTRE

Du 1^{er} au 28 février

2 heures bien à vous, offrez ou faites-vous offrir ce moment de détente

St Valentin, anniversaire, etc.

1 séance aquabike (35 mn)
1 séance palpé/roulé (35 mn)
1 séance brushing (35 mn)

Sur rendez-vous uniquement

65€
au lieu de 82€



Z.I. La Moiserie (Centre commercial NETTO)
CHÂTEAU-THIERRY

mscoiffure02@live.fr

03 23 69 92 39

[marinamscoiffure](https://www.facebook.com/marinamscoiffure)

Exposition photographique à la MAFA

Jean-Jacques Louchet recycle les déchets en œuvres d'art



A l'invitation du service culturel de la ville de Château-Thierry, la Maison de l'Amitié France-Amérique accueillera du 3 février au 24 mars, les œuvres du photographe Jean-Jacques Louchet.

Sous l'intitulé "Empreintes", cette exposition nous invite à

concentrer notre regard sur les minuscules détails d'objets abandonnés, détritiques et autres traces de la société de consommation, source de pollution trop ordinaire tant en bords de mer que sur les bords de Marne.

Eléments qui, pris sous des angles et sous un éclairage choisis,

vont jusqu'à se trouver magnifiés par l'artiste afin de donner jour à une série de photographies abstraites et surréalistes du meilleur effet.

Expo ouverte à tous les lundis de 13h30 à 17h et du mardi au samedi de 9h30 à 12h30 et de 13h30 à 17h ▲ DL

Agenda

VILLIERS-SAINT-DENIS

Semaine du bien vieillir, seconde édition, ateliers gratuits et conférence, du lundi 12 au vendredi 16 février de 8h30 à 16h15, à l'Hôpital : actions à destination des aînés du Sud de l'Aisne, proposés par les professionnels des établissements de Villiers Saint Denis et des acteurs associatifs locaux du territoire Sud Aisne. Inscriptions au 03 23 70 75 65 ou par mail au secretariatdirecteur@hlrs-villiers.net

Week-end au Futuroscope

proposé par le Foyer Rural, samedi 9 et dimanche 10 juin. Transport en car, entrée au Parc le 9, restauration le soir et spectacle nocturne, nuit à l'hôtel, petit déjeuner, retour au Parc et départ vers 15h30. Rens. et tarifs au 06 30 11 52 93.

AILLEURS ISLES-LESMELDEUSES

Ouvertures 2018 pour les particuliers, de la ferme pédagogique animalière Edentara (12 route de Trilport - parking de la gare à 2 mn à pied). Le WE, pour les visites du parc animalier et du vivarium à partir du dimanche 11 mars de 14h à 18h.

Stages : du 19 au 23 février de 8h à 17h30, stage professionnel (niv. 3) de préparation au métier de soigneur. Samedi 17 mars de 10h à 17h : stage "soigneur d'un jour".

Du 16 au 20 avril et du 23 au 27 avril, de 9h à 17h30, sur chaque semaine 2 stages débutant (niv. 1) et confirmé (niv. 2). Rens. 06 73 89 04 70 et 06 77 71 14 44 ou fc.edentara@wanadoo.fr. Inscriptions validées qu'après réception du bulletin d'inscription (sur www.edentara.fr).

Culture

Evasions autorisées

C'est une saison particulièrement riche qu'a concoctée la ville de La Ferté-sous-Jouarre.

Ainsi, expositions, théâtre, concerts, spectacles vivants vont s'enchaîner pour le plus grand plaisir du public.

Chaque premier mercredi de chaque période de vacances scolaires, un spectacle jeune public est programmé. Cela commence par *Casse-Noisette* et *la Princesse Pirlipat* le 21 février, puis se poursuit le 18 avril avec *Amaranta* et *Le petit poilu illustré* le 24 octobre pour se terminer le 26 décembre en *Joyeux Noël chien pourri !*, le tout à voir en famille au Royal Boui Boui. Au rayon des concerts, le 24 mars, *Mémoires Gainsbourg*, présentées par Franz K. retiendra l'attention, le 14 avril Benjamin Piat présentera sur scène sa dernière création *Frenchy*, sortie juste une semaine plus tôt, sous le chapiteau du Royal Boui Boui et le 8 décembre *Gospel's french voices* enchantera le théâtre municipal.

Le 3 février *L'imitateur* et *le mois de Marie*, Le 16 juin *Quel petit vélo*, ou encore le 10 novembre *Le bal des coquelicots* permettront tout à la fois d'assister à des productions artistiques originales dont un one woman show défilant plébiscité par la critique, *Comment épouser un milliardaire ?* le 29 septembre.

Le salon de la bande dessinée, qui sera précédé de *Cicatrices de guerre(s)* au Centre d'Art à partir du 9 mars puis au Royal Boui Boui et en itinérance dans les écoles, revendra les 7 et 8 avril à la salle polyvalente avec une vingtaine d'auteurs toujours très accessibles pour parler de leur art. Il sera précédé d'une projection *La BD s'en va t-en guerre* suivie d'un échange avec l'auteur Philippe Chapelle.



Le petit Poilu illustré sensibilisera le jeune public au centenaire de 1918

Le *Ferté Jazz* sera lui aussi de retour dès le 28 juin avec un artiste d'ores et déjà annoncé, le chanteur auteur compositeur Asaf Avidan. L'été perpétuera les concerts au Kiosque sur le Pâtis de Condé tous les dimanches du mois de juillet sauf le premier pour cause de festival. Le jour de la fête nationale, 2 concerts à 18h30, Ina Karian et *Paris la nuit* renforceront la programmation estivale déjà bien fournie.



Les thématiques du centenaire de 1918 et de la bande dessinée s'entremêlent au travers de plusieurs événements



Au centre d'art de l'ancienne synagogue, *Abstraction charnelle* fera découvrir, jusqu'au 25 février, les éclats de couleur brutes d'Audrenn Thorez puis au théâtre municipal, *Du blé au pain en passant par la meulière* surfera sur l'ADN de la ville, les 28 et 29 avril à l'occasion de la Foire Paysanne.

Trois photographes en prison présenteront leurs clichés dans une

scénographie particulièrement originale du 1^{er} juin au 8 juillet.

Au centre d'art, l'association D'art D'art mettra un coup de projecteur sur des artistes s'exprimant dans des disciplines variées du 4 au 13 mai puis du 7 au 23 septembre en compagnie des photographes Jean et Albert Seeberger, une sélection d'œuvres explorant des techniques diverses sera soumise au regard des visiteurs. Dans le cadre de la commémoration du centenaire de 1918, une rétrospective des der-



Le bal des coquelicots reproduira l'ambiance des bals des années de guerre

niers moments marquants de la Grande Guerre et de la libération, du 12 octobre au 25 novembre, ainsi qu'une conférence menée par Alain Garrel le 17 novembre auront lieu toujours au centre d'art avant de laisser la place aux peintures et sculptures de James de Demo (originaire de Château-Thierry) regroupées sous le titre prometteur d'*Égarements propices* ▲ JCM

Plus d'informations sur www.la-ferte-sous-jouarre.fr et sur www.sortirenspaysfermois.fr



Art & Fenêtres

PROLONGATION
JUSQU'AU 15 FÉVRIER



VISIBLEMENT
L'ENSEIGNE préférée DES FRANÇAIS⁽²⁾

Julian Coubat



15 JOURS À
-15%
SUR TOUTE LA
GAMME⁽¹⁾



(1) Remise non cumulable valable jusqu'au 31/10/17 inclus, uniquement sur la fourniture des produits, hors pose et hors chantiers neufs. Voir détails des conditions en magasins ou sur artfenetres.com.
(2) Selon étude Capital / Statista « Les meilleures enseignes », échantillon de 20 000 personnes, août 2016.

FENÊTRES	VOLETS	PORTES	
PORTAILS	FENÊTRES DE TOIT	ISOLATION	
VERANDAS	STORES BANNES	GARDE-CORPS	
			PORTES DE GARAGE

TECNI'BAIE



Votre spécialiste depuis 23 ans
sur le sud de l'Aisne, la Marne
et le nord Seine et Marne

infos@tecnibaie.fr

Wizeo
fermetures
Volets roulants & Portes de garage

RD1003 (ex RN3)
02400 Blesmes
Tél. **03 51 57 01 00**

36 avenue F. Roosevelt
77260 La Ferté s/s Jouarre
Tél. **01 72 96 03 00**

Prochain numéro
le 12 février !

Pour annoncer
vos manifestations
du 12 au 25 février
dans nos colonnes,
transmettez
vos textes
avant le 8 février
à
redaction@autant.net

Château Méca Services

BELLIER AUTOMOBILES
véhicules sans permis



YANMAR
LOMBARDINI
Pioneer
Clarion
B8S

VENTES / REPARATIONS



03 23 82 40 28

4 Rue Gautrot
CHÂTEAU-THIERRY

CHARLY-SUR-MARNE

Samedi 17 février, loto du foot, salle des Illettes. Ouverture des portes 19h, début des jeux 20h30. Nombreux beaux lots dont week end à Londres pour 2 pers. en Eurostar hôtel compris, location 1 sem. en mobilhome à l'île d'Oléron, overboard, vtc, tv 80 cm, camera sport, drone et de nombreux autres lots ménagers, outillage et champagne. Réserv. obligatoire 06 88 79 82 78 ou 06 87 70 66 34.

COINCY

Dimanche 4 février, par l'Association des Professionnels de Coincy, salle polyvalente. Ouverture des portes 13h, début des jeux 14h. Sur place : crêpes, boissons, café. Plus de 3000€ de lots (voyage au soleil, Tv grand écran, gros électroménager, super WE pour 2 pers., 2 caisses de 5 kg de viande, bons d'achat minimum 30€). Réserv. 03 23 82 56 19.

MONTREUIL-AUX-LIONS

Samedi 10 février, organisé par l'Association SAGES, salle polyvalente. Ouverture des portes à 19h45. Le gros lot : caddie rempli d'environ 80 articles. Rens. 06 41 79 88 51.

**AILLEURS
DHUISY**

Samedi 10 février, par l'ACSLD, salle polyvalente rue Verte. Ouverture des portes à partir de 19h30. Lots : bon d'achat, compresseur 50l, cookéo, tablette, montre connectée, aspirateur etc. Super partie spéciale pour gagner scooter avec un carton à 10€ seulement pour la partie spéciale. Prix autres cartons : 4€, les 3 : 10€, les 7 : 22€, les 10 : 30€, la plaque de 6 : 20€. Places limitées à 150 pers. Réserv. indispensable au 06 28 90 13 33



Brocantes

BLESME

Samedi 3 février en matinée, vide-armoire (vêtements chaussures linge de maison et jouets), proposé par le Comité d'Actions Culturelles et des Fêtes, au Foyer Rural. Ventes réservées aux habitants de Blesmes. Installation dès 8h. Une table mise à disposition. Réserv. obligatoire au 06 59 55 25 31 avant le 31/01. Places limitées. Pas de restauration ni buvette.

Patrimoine

Eclats de vie au cœur d'un vestige

La nuit du 24 décembre, à Soilly, quelques habitants se sont réunis aux abords de l'église, bougie à la main. Leur but : la mettre en lumière. Interdit d'accès au public, le bâtiment est en attente de travaux depuis 1999.

La nuit de Noël amène ses miracles, ou peut inspirer d'autres à produire les leurs. Cette année encore, une dizaine d'habitants de Soilly s'est réunie le soir du 24 décembre. A l'origine de cette idée, Mickaël Mode, habitant de Soilly depuis trois ans : « Cela m'est venu l'année dernière. Le soir, quand on



Une nouvelle tradition de Noël s'installe-t-elle ? Chaque année, l'église de Soilly s'empare de son plus bel appareil et devient un phare le temps d'une nuit

avance dans la vallée entre Château-Thierry et Dormans, on peut



apercevoir toutes les églises des villages alentour briller. Elles ont été restaurées et mises en valeur. D'une certaine manière, ça m'a toujours peiné ».

A Soilly, personne n'y met plus les pieds. Fermée au public, elle demeure close dans l'attente de travaux de rénovation depuis la tempête de 1999. Et la « faire revivre {...} le temps d'un soir, c'est l'occasion aussi de partager un moment de solidarité avec les voisins » ▲ MS

Théâtre

“Une histoire d'amour” entre le Théâtre'O et son public

Nombreux étaient les invités à la cérémonie des vœux du Théâtre'O le dimanche 14 janvier en l'Espace Culturel Claude Varry de Château-Thierry. Une manifestation festive et conviviale qui avait rassemblé les médias, les représentants des collectivités et les élus parmi lesquels Sébastien Eugène, maire de Château-Thierry et Françoise Maujean, adjointe à la Culture ainsi qu'un public de “correspondants” venus découvrir la prochaine réalisation du Théâtre'O “Une histoire d'amour...” dont les représentations débiteront le 23 mars prochain.

Fidèle à la formule, le Théâtre'O a gratifié l'assistance d'une présentation originale et théâtralisée. Une vingtaine de comédiennes et comédiens ont ainsi joué quelques extraits de la prochaine création de la troupe amateur castelle. Un spectacle jubilatoire. Une comédie qui décoiffe... dixit Jean-Marc

Quintin, le metteur en scène.

A l'issue de ce sympathique moment de théâtre qui a également permis de découvrir les costumes de K.Ty Houdry, scénographe du spectacle, les maquillages saillants de Nina Lopez, Jean-Marc Quintin a insisté sur les principaux aspects de cette création à travers des propos enjoués : « Une comédie ; la



comédie crue de l'existence. Un texte magnifique, surprenant, drôle jusqu'au burlesque. Un spectacle rempli d'images, de lumières et de musiques : un grand spectacle qui s'adresse à un très large public ». A son tour, Eric Stachowiak, président de l'association, devait présenter les activités multiples du

Théâtre'O notamment à destination de la jeunesse : trois ateliers théâtre pour une quarantaine de jeunes de 8 à 17 ans. Et ce dernier d'insister sur la dynamique associative du Théâtre'O : « Un projet théâtral collectif choisi et porté par une équipe solidaire ou chacun apporte son expérience, ses compétences, son enthousiasme ; une équipe ou chacun s'enrichit en enrichissant les autres ». Propos repris par le maire Sébastien Eugène qui n'a pas manqué de saluer la pérennité de l'association - qui fête cette année ses 52 ans d'existence - et « son implantation forte au sein du tissu socio-culturel de la ville. »

Les représentations de la nouvelle pièce du Théâtre'O “Une histoire d'amour...” auront lieu du 23 mars au 14 avril prochains à l'Espace culturel Claude Varry à Château-Thierry. Réservations au tél. 03 23 83 42 92 ▲ DL

Brocantes

JOUARRE

Dimanche 4 février, par l'Association des Parents d'Elèves de Jouarre, de 9h à 17h30 salle polyvalente (places limitées) et extérieur. Ouverte aux particuliers et professionnels sauf commerces alimentaires, particuliers des communes limitrophes admis. Buvette et petite restauration. Inscriptions 06 27 10 84 28 à partir de 18h pour salle polyvalente et 06 74 71 61 50 de 9h à 18h du lundi au vendredi pour extérieur.

Cinéma

CHÂTEAU-THIERRY

Cinéma-Théâtre
Programmation de janvier-février.

(Sous réserve de modifications)
- **La promesse de l'aube** d'Eric Barbier, drame (sortie le 17 janv.)
- **Wonder** de Stephen Chbosky, drame (sortie le 17 janv.)
- **The passenger** de Jaume Collet-Serra, action (sortie le 24 janv.)
- **Tout l'argent du monde** de Ridley Scott, thriller, drame (avertissement) (sortie le 24 janv.)
- **Les coups de coeur 2017**, (du 24 au 30) : Lion de Garth Davis, drame ; le brio d'Yvan Attal, comédie ; The Florida project de Sean Baker, drame
- **Les Tuche 3** d'Olivier Baroux, comédie (sortie le 31 janv.)
- **50 nuances plus claires** de James Foley, érotique drame (sortie le 7 fév.)
- **Le labyrinthe** : le remède mortel de Wes Ball, science-fiction, aventure (sortie le 7 fév.)
- **Belle et Sébastien 3** : le dernier chapitre de et avec Clovis Cornillac, aventure (sortie le 14 fév.)
- **Black panther** de Ryan Coogler, super-héros (sortie le 14 fév.)
- **Les aventures de Spirou et Fantasio** de Alexandre Coffre, comédie aventure (sortie le 21 fév.)
- **Opéra National de Paris** : Roméo et Juliette de Charles Gounod, opéra (mardi 27 fév. à 20h, en direct du Liceu de Barcelone)
- **La ch'tite famille** de et avec Dany Boon, comédie (sortie le 28 fév.)
Rens. contact@cine-chateau.fr ou www.cine-chateau.fr

Sport

En haut de l'affiche

Le Judo Club de l'Omois (JDC) compte actuellement 350 adhérents sur l'ensemble des sites où il intervient. Les dojos d'Étampes-sur-Marne, de Condé-en-Brie et de Nogent l'Artaud ne désemploient pas, sans oublier la section musculation-remise en forme elle-même basée à Charly-sur-Marne, qui va augmenter ses plages horaires afin de pouvoir répondre à la demande de plus en plus forte.

Une réussite qui provient essentiellement d'un encadrement de haut niveau (8 éducateurs Brevet d'État) et d'infrastructures de qualité. En effet, l'association vient d'investir dans une surface de judo amovible afin d'intervenir prochainement dans les centres de loisirs. Le président Dietrich Leleux tient à souligner l'aide précieuse des bénévoles et des nombreux sponsors. Mais selon lui, l'aspect encourageant se situe dans

la mise en place d'entraînements mensuels en commun avec le club castel.

Les jeunes, à partir de la catégorie minime, peuvent ainsi profiter d'entraînements plus intensifs et avoir une opposition plus forte ; un esprit

d'ouverture qui porte ses fruits en termes de résultats. Ainsi le week-end dernier Baptiste Fréneaux et Wilciane Silva De Sa ont débuté l'année par 2 titres de champions de l'Aisne en cadet.

Après la 5^e place obtenue lors du Championnat de France cadet 1^{re} année, le jeune Baptiste Fréneaux, formé à Condé-en-Brie, représente donc le club au plus haut niveau actuellement.

Dans l'ensemble des sections, les inscriptions se font tout au long de la saison.

Depuis janvier, la cotisation club est minorée. Renseignements et inscriptions : 06.74.28.34.25 ▲ AD



Nation Literie

SOLDES

70 ANS D'EXPÉRIENCE • LA GARANTIE D'UNE FABRICATION LOCALE

1, rue de la Haye - 02210 Armentières-sur-Ourcq
(sur D1 entre Château-Thierry et Soissons)
03 23 55 01 28 - www.nationliterie.fr - du mardi au samedi inclus

L'Etoile Cycliste de Château-Thierry a renouvelé son engagement en Division Nationale VTT de la Fédération Française de Cyclisme pour la saison 2018. L'équipe qui sera présente sur les différentes manches de Coupe de France VTT, qui se dérouleront cette année à Marseille, Lourdes, Ussel et Les Ménuires, a connu lors de l'intersaison quelques changements.

Le Team VTT sera toujours emmené par son capitaine de route l'expérimenté rémois de 25 ans Anthony Lévêque, qui recevra, sur les épreuves Open, le renfort de l'aubois Julien Estivalet, en provenance du Troyes Aube Cyclisme. Les deux nouveaux équipiers auront comme objectif d'améliorer leur classement de l'année dernière, et de marquer de précieux points pour l'équipe.

Chez les juniors, le castel Benjamin Lemaire, grâce à ses bonnes performances de la saison dernière, accède à la catégorie "Elites junior" et évoluera donc au plus haut niveau français de la tranche d'âge. Il sera rejoint sur le circuit par Tom Rossion, formé à l'AC Bazancourt Reims, qui concourait déjà à ce niveau l'année précédente, et qui s'est d'ores et déjà adapté à l'air des Hauts de France, puisqu'il fait partie de l'équipe régionale de cyclo-cross qui participe aux Championnats de France de la discipline à Quelneuc.

Les coureurs originaires de Villers-Cotterêts Pascal Tavernier, en masters, et Chloé Tavernier, en juniors dames, continuent leur aventure au sein de l'Etoile Cycliste, avec un challenge important pour cette dernière,



L'Etoile Cycliste sur les traces du Championnat au grand complet

les dames juniors roulant sur les Coupes de France avec les Elites, et donc les toutes meilleures françaises comme Pauline Ferrand-Prévot ou la championne olympique Julie Bresset pour son retour à la compétition.

Objectif annoncé du club du Sud de l'Aisne, la formation n'est pas en reste pour alimenter l'équipe de Division Nationale, puisque deux pilotes issus de l'Ecole de VTT feront partie de l'aventure. Maeva Rodriguez sera en cadettes et Jehan Verdoolaege en cadets, tous deux pour leur première année dans la catégorie. Ces deux pilotes font partie depuis 3 ans de l'équipe régionale, qui représente les Hauts-de-France au Trophée de France des Jeunes Vététistes, véritable championnat de France pluridisciplinaire (XC, Trial, Descente) des jeunes pour la discipline Offroad.

Enfin la surprise de la composition pour cette année vient du transfuge de l'US Crépynoise

Cyclisme Matias Fournier. Le coureur isarien, passant de cadets aux juniors, a montré durant la préparation hivernale un sérieux et une motivation qui lui ont ouvert les portes de la Division Nationale, alors qu'il n'était venu à l'origine que pour intégrer la réserve de l'équipe.

En effet, nouveauté de cette saison, une réserve à l'équipe de DN a été mise en place, permettant de participer à certaines manches de coupe de France à des coureurs qui n'ont pu effectuer complètement leur préparation en raisons de blessures ou d'orientations professionnelles ou étudiantes nouvelles. Parmi ceux-ci on retrouvera Paul Van Waesberge et Ylian Taillard en juniors, et Maximilien Métivier en espoirs. Enfin deuxième surprise de la future saison, le spécialiste castel des marathons et courses longues distances, Arnaud Boblique, devrait tenter l'aventure du format olympique du cross-country en seniors. En tout cas il se pré-

pare physiquement de façon très sérieuse.

N'étant pas officiellement inscrite auprès de la FFC, la composition de cette réserve reste ouverte à d'éventuels autres licenciés de l'Etoile Cycliste qui parviendraient à un niveau de performance conséquent.

En plus de la coupe de France, l'équipe castelle s'alignera sur les épreuves de la région, en Hauts de France ou Ile de France, sur quelques épreuves de coupe de Wallonie, et avec en tête la qualification d'un maximum de pilotes pour les championnats de France de Lons le Saunier.

La présentation officielle de l'équipe de Division Nationale VTT de l'EC Château-Thierry aura lieu le vendredi 16 février dans les salons de la mairie de Château-Thierry. S'en suivra un stage de cohésion et de préparation les 17 et 18 février pour l'équipe de DN et ses réserves ▲



**Remise aux normes
Assainissement
individuel**

Port. 06 07 26 69 08

DEVIS GRATUIT



PARTICULIERS

**Vidange : fosse septique
fosse toutes eaux
puisard, bac à graisse**

4, route de Lagny - 02600 HARAMONT Tél. 03 23 96 40 21
acmvidanges@orange.fr - www.acm-ricbourg.fr

**Du 6 au 10 février 2018
de 9h à 19h30**

**SEMAINE
DU VOYAGE**

**OFFRES SPÉCIALES
CONFÉRENCES
ANIMATIONS**

**JEU/CONCOURS
NOMBREUX LOTS
PRÉSENCE
DES PARTENAIRES**




voyagesleclerc.com
03 23 84 25 60
chateauthierry@leclercvoyages.com

TRANSACTION - LOCATION - GESTION - COMMERCE & ENTREPRISES

Uniquement chez Orpi



Réf: B-E0V4DA

Secteur : CHATEAU-THIERRY

Maison de pays à finir de rénover sur 528 m² de terrain.

Nombre de pièces : 3

Surface habitable : 55 m²

Les + : à 10 mn de CHATEAU-THIERRY, EDF, Fenêtres, isolation et plomberie neufs.

DPE : VIERGE

Prix : 78.000 €

Uniquement chez Orpi



Réf: B-E0UDEB

Secteur : CHATEAU-THIERRY

Grande maison à rénover avec 16 pièces dont cuisine, 1 chambre, séjour, dépendance 95 m² et atelier 24 m².

Nombre de pièces : 16

Nombre de chambres : 1

Surface habitable : 182 m²

Les + : chauffage central, beaux volumes à exploiter, indépendant.

DPE : VIERGE

Prix : 78.500 €

Uniquement chez Orpi



Réf: B-E09AHM

Secteur : CONDE EN BRIE

Petit prix pour cette belle maison de village indépendante avec de beaux volumes dont double séjour, cuisine aménagée, buanderie, cellier.

Nombre de pièces : 7

Nombre de chambres : 4

Surface habitable : 126 m²

Les + : stationnement facile, 4 chambres dont 2 à rénover.

DPE : VIERGE

Prix : 98.500 €

Uniquement chez Orpi



Réf: B-E0TY9A

Secteur : CHATEAU-THIERRY

A 8 km gare, maison de village : séjour avec cuisine aménagée/équip., salle de bains avec wc, 2 chambres, un bureau.

Nombre de pièces : 4

Nombre de chambres : 2

Surface habitable : 64 m²

Les + : écoles et commerces sur place, habitable de suite.

DPE : G

Prix : 98.500 €

Uniquement chez Orpi



Réf: B-E0U1FJ

Secteur : CHATEAU-THIERRY

Pavillon indépendant sur 722 m² de terrain : cuisine am./équip., séjour avec insert, 2 wc, chaufferie.

Nombre de pièces : 3

Nombre de chambres : 2

Surface habitable : 83 m²

Les + : stationnement pour 2 vl, tout à l'égout, habitable de suite, vie de plain-pied possible.

DPE : D

Prix : 118.500 €

Uniquement chez Orpi



Réf: B-E0S1YI

Secteur : CREZANCY

Fermette indépendante sur terrain de 1400 m² : séjour avec insert, salle de bains, véranda, dépendance attenante.

Nombre de pièces : 5

Nombre de chambres : 4

Surface habitable : 110 m²

Les + : à 10 mn de CHATEAU-THIERRY, EDF, Fenêtres, isolation et plomberie neufs.

DPE : E

Prix : 123.500 €

Uniquement chez Orpi



Réf: B-E0WKZP

Secteur : CHATEAU-THIERRY

Maison de ville hab. de suite : cuisine aménagée, salon, séjour avec insert, salle d'eau, garage, terrasse, terrain.

Nombre de pièces : 5

Nombre de chambres : 3

Surface habitable : 105 m²

Les + : combles aménageables, tout à l'égout, école et collège sur place.

DPE : E

Prix : 123.500 €

Uniquement chez Orpi



Réf: B-E0WVNF

Secteur : CHATEAU-THIERRY

Maison de village avec grange de 70 m², cour et jardin de 457 m² : cuisine spacieuse, séjour avec poêle à granules, baie vitrée, buanderie, combles.

Nombre de pièces : 5

Nombre de chambres : 3

Surface habitable : 121 m²

Les + : à 9 km gare CHATEAU-THIERRY avec écoles et commerces sur place.

DPE : VIERGE

Prix : 138.500 €

Uniquement chez Orpi



Réf: B-E0VEFM

Secteur : CHATEAU-THIERRY

Centre-ville, MAISON DE VILLE avec cour fermée, cave et dépendance, grenier aménagé en 2 pièces.

Nombre de pièces : 5

Nombre de chambres : 4

Surface habitable : 120 m²

Les + : bureau, école à pied.

DPE : D

Prix : 147.000 €

Uniquement chez Orpi



Réf: B-E0VN51

Secteur : CHATEAU-THIERRY

Pavillon indépendant sur 694 m² habitable de suite. Séjour avec poêle à bois, véranda, cuisine am./équip., garage, terrasse.

Nombre de pièces : 6.

Nombre de chambres : 3

Surface habitable : 123 m²

Les + : gare à 5 minutes, véranda.

DPE : D

Prix : 169.000 €

Visualisez plus de 200 biens dans votre secteur avec ORPI.COM

Uniquement chez Orpi



Réf: B-E0U81F

Secteur : CHATEAU-THIERRY

Très belle maison de pays entièrement rénovée avec grande cuisine am./équip, beau séjour avec insert, bureau, sdb avec douche à l'italienne, belle véranda. Nombre de pièces : 4.

Nombre de chambres : 2

Surface habitable : 149 m²

Les + : Terrain de 1050 m² avec bassin, garage double, abri bois, A 10 Minutes gare. Ecole sur place. DPE : B

Prix : 194.500 €

Uniquement chez Orpi



Réf: B-E0UMRO

Secteur : CHATEAU-THIERRY

Pavillon de maçon sur sous-sol total et terrain clos de 750 m², entièrement rénové, avec espace de vie très lumineux, salle d'eau avec douche à l'italienne, cuisine am./équip.

Nombre de pièces : 5.

Nombre de chambres : 4.

Surface habitable : 100 m². **Les + :** aucuns travaux. Isolation extérieure, électricité récente. Centre-ville. DPE : E

Prix : 225.500 €

Uniquement chez Orpi



Réf: B-E0WK0A

Secteur : CHATEAU-THIERRY

Belles prestations pour ce Pavillon sur sous-sol avec séjour double donnant sur véranda carrelée de 20 m², bureau, chambres spacieuses, buanderie de 29 m², 2 terrasses d'agrément.

Nombre de pièces : 6.

Nombre de chambres : 3.

Surface habitable : 153 m². **Les + :** cellier carrelé, grand garage, cave. Secteur calme et recherché. DPE : D

Prix : 262.500 €

Uniquement chez Orpi



Réf: B-E0QQNL

Secteur : CHARLY SUR MARNE

Maison avec séjour de 40 m², chambres avec dressing, bureau, buanderie, terrasse.

Nombre de pièces : 5

Nombre de chambres : 3

Surface habitable : 151 m²

Les + : PARFAIT ETAT, GRAND

GARAGE, 2 caves, PROCHE

COMMUNITES.

DPE : D

Prix : 130.000 €

Uniquement chez Orpi



Réf: B-E0WQD3

Secteur : proche LA FERTE SOUS JOUARRE

Pavillon sur sous-sol total avec 5 chambres, garage, cave, chaufferie, terrain de 1600 m².

Nombre de pièces : 7

Nombre de chambres : 5

Surface habitable : 140 m²

Les + : 3 ch. et salle de bains de plain-pied, à 5 mn de l'A4, parfait état.

DPE : D

Prix : 246.500 €

Uniquement chez Orpi



Réf: B-E0UI2O

Secteur : CHARLY SUR MARNE

Beau pavillon de plain-pied, sans aucun travaux avec déco moderne et très bien agencé : cuisine am./équip, séjour avec poêle à bois, salle d'eau avec sèche-serviettes, WC, 2 ch. Nb pièces : 3. Nb chambres : 2. Surface hab. : 60 m². **Les + :** Sous-sol total. Garage, terrain 750 m², tout à l'égout, chauffage gaz de ville. Gare à pied. Ecole/commerces sur place. DPE : E

Prix : 154.000 €

Uniquement chez Orpi



Réf: B-E0V4CX

Secteur : MONTREUIL AUX LIONS

Maison de village entièrement refaite à neuf, composée d'une cuisine ouverte sur séjour, salle d'eau avec wc, chambre avec dressing et accès terrasse.

Nb pièces : 3. Nb chambres : 2.

Surface habitable : 72 m²

Les + : Ecole/commerces sur place.

Gare à 5 mn.

DPE : VIERGE

Prix : 128.500 €

Terrains



Réf: B-E0VBDN

Secteur SAINT EUGENE

A 5 minutes bourg toutes commodités, 15 min gare de Château-Thierry. Terrain à bâtir de 525 m², 25 m de façade offrant une vue dominante sur la vallée du Surmelin. Assainissement individuel à prévoir, viabilités en façade.

A découvrir !

Prix : 35.000 €



Réf: B-E0T9SC

A 10mn de l'A4

Dans un village calme avec écoles et dans un cadre boisé, venez découvrir ce terrain de 2158 m² constructible pouvant accueillir votre projet de construction.

Prix : 46.500 €

Réf: B-E0S8IO

Proche MONTREUIL AUX LIONS

Dans un village viticole proche de l'A4, avec écoles maternelle/primaire sur place, terrain à bâtir de 1380 m².

Prix : 50.000 €

**Ouverture
prochaine de
l'agence ORPI
de Dormans**



24 Appartements à vendre du T2 au T5

Terrasses, Balcons, Jardins, Possibilité de sur-mesure, Parking et Box

BULLE DE VENTE 7 RUE DES CHOPINETTES À CHÂTEAU-THIERRY
PERMANENCES SUR PLACE LE MERCREDI ET SAMEDI
10H À 18H OU SUR RENDEZ-VOUS
RENSEIGNEMENTS ET RENDEZ-VOUS 03 26 49 50 51



**SCP NOTTA
CARBONNEIL - REDREZZA**

2 Bis Avenue de Soissons - 02400 CHÂTEAU-THIERRY
Service Immobilier : 03 23 83 78 36



MDT 49 - A DÉCOUVRIR !
NEUILLY SAINT FRONT

Situé dans un quartier calme et recherché, cet agréable pavillon de 1976 vous séduira par ses prestations de qualités. D'environ 170 m² habitables, sous-sol total, il offre en rdc : séjour/salle à manger de 47 m² avec cheminée, véranda, cuisine, deux chambres, sdb et wc. A l'étage : palier, débarras, 3 chambres, bureau, sde et wc.

L'ensemble sur un charmant terrain paysagé et arboré de 4 019 m².

DPE : D

Prix : 260 000 €



MDT 4 - CHATEAU-THIERRY

Proche des commerces et écoles, agréable maison élevée sur sous-sol total avec 1 chambre d'amis, chaufferie, et cuisine d'été. Au 1^{er} : salon, SdM, cuisine, 1 chambre et sde. Au 2^e : palier, 2 chambres dont une pour enfant. Cour sur le devant et terrain sur l'arrière.

DPE : F
Prix : 143 100 €

TERRAINS



MDT 29

• **Secteur COURBOIN**
Agréable terrain à bâtir borné de 896 m². Viabilisation sur rue. CU positif. A voir !

Prix : 43 500 €



MDT 23 - VEUILLY LA POTERIE

A 10 minutes de Neuilly st Front, venez découvrir ce magnifique étang arboré avec pièce d'eau de 6 000 m² alimentée en eau par nappe phréatique, entouré de peupliers, sur un agréable terrain d'1 hectare 2172 m².

Prix : 90 100 €



MDT 9 - JAULGONNE

De beaux volumes à découvrir dans cette maison ancienne à rénover. En rdc elle offre : 3 pièces, cuisine. Au 1^{er} : 2 chambres, sdb+wc.

Au 2^e : 2 chambres. Cour sur l'arrière clos de mur.

DPE : G
Prix : 90 100 €



MDT 59 - PLAIN PIED !
CHATEAU-THIERRY

Dans endroit calme, proche des commodités, quelques travaux sont à prévoir pour cette agréable maison d'habitation comprenant salon ouvert sur salle à manger avec accès véranda, cuisine, 2 chambres, sde, wc, cellier et garage en face de la maison. Grenier aménageable. L'ensemble sur un charmant terrain clos.

DPE : F
Prix : 153 700 €



MDT 60

• **BEZU SAINT GERMAIN**
Dans agréable village à 5 minutes au nord de Château-Thierry, Terrain à bâtir de 679 m², viabilisé en eau avec façade de 56 m.

Prix : 45 000 €

Retrouvez nos annonces immobilières sur le site de l'étude
www.notta-carbonneil-chateau-thierry.notaires.fr

Cinéma

LA FERTE-MILON

Cinéma Jean Racine

Du 1er au 5 Février

- **Wonder**, comédie dramatique américaine, dimanche 4 à 18h, vendredi 2 et lundi 5 à 21h.

- **L'Echange des princesses**, historique français, lundi 5 à 14h, dimanche 4 à 15h.

- **Tout l'argent du monde**, drame américain, jeudi 1er et samedi 3 à 21h.

Du 8 au 12 février.

- **Normandie nue**, comédie dramatique française, lundi 12 à 14h, dimanche 11 à 15h, jeudi 8 et samedi 10 à 21h.

- **Downsizing**, drame américain, dimanche 11 à 18h, vendredi 9 et lundi 12 à 21h.

Rappel : cinéma accessible aux personnes à mobilité réduite, équipé en audiodescription et aide auditive suivant les films. Rens. 03 23 96 77 42.



ADOUCCISSEUR 18 LITRES

+ **FILTRE**
+ **BY-PASSE**
+ **FLEXIBLES**
+ **2 SACS DE SEL**
+ **MISE EN SERVICE**
1 200,00 €*
FOURNI/POSÉ



* prix TTC, TVA à 10% pour une installation avec reprise de la vidange, eau froide et PC à proximité de l'appareil. Offre réservée aux particuliers

03 23 70 84 92

3, rue du cimetière - 02400 Châtea-Thierry



M^{es} **HOUZAI • COINTIN-TARATUTA**
• **TARATUTA et DENOUAL-BURGHIER**

Notaires associés. 1, rue du Château - BP 21

51700 DORMANS

Tél. 03 26 58 21 09

Fax 03 26 58 20 17 - Ligne directe : 03 26 58 68 30



CHÂTEA-THIERRY
Pavillon dans quartier calme, comprenant au RDC : entrée, cuisine équipée, arrière cuisine, salon séjour, chambre, salle de douche et w-c. Au 1^{er} étage : 3 chambres. Très beau jardin sans vis à vis autour.
PRIX : 215 700 € NI - Ref. : 315443



A 2 mn de CREZANCY
Très beau pavillon élevé sur sous-sol à usage de garage, chaufferie, atelier et cave, comprenant au RDC : hall d'entrée, cuisine aménagée, salon avec cheminée, séjour, bureau, chambre, salle de bain et w-c. Au 1^{er} étage : 2 chambres dont une avec salle d'eau, très grande salle de jeux et une petite pièce. Petite dépendance avec grenier. Terrasse. Cour et très beau jardin.
PRIX : 190 800 € NI - Ref. : 315402



DORMANS
Très beau pavillon élevé sur sous-sol à usage de garage, cave, cellier, cuisine d'été et atelier, comprenant au RDC : grande véranda, hall d'entrée, cuisine, vaste salon séjour, deux chambres, salle de bain, buanderie et w-c. Au premier étage : trois chambres, salle de douche avec w-c et deux pièces. Bâtiment. Cour. Grand jardin. L'ensemble sur 3650m².
PRIX : 275 600 € NI - Ref. : 310740



A 7 km de DORMANS
Pavillon élevé sur sous-sol à usage de garage, une pièce et cave, comprenant au RDC : séjour, chambre, salle de bain et w-c. Au 1^{er} étage : grande pièce palier et très grande chambre. Terrasse. Très beau jardin arboré autour. L'ensemble sur 1158 m².
PRIX : 148 400 € NI - Ref. : 305284



A 5 mn de DORMANS
Maison entièrement rénovée offrant de beaux volumes, comprenant au RDC : très beau hall d'entrée, vaste cuisine aménagée, salon séjour, buanderie, salle de douche avec w-c. Au 1^{er} étage : palier, 3 chambres et une pièce avec arrivée d'eau. Grenier aménageable. Très belle cave voutée. Courte.
PRIX : 109 500 € NI - Ref. : 315422



A 2 mn de DORMANS
Maison élevée sur sous-sol à usage de garage, cellier, bûcher et cave, comprenant au RDC : très belle cuisine équipée ouverte sur salon et séjour, arrière cuisine, salle de bains, dégagement et w-c. Au 1^{er} étage : grande pièce palier, 3 chambres, et petit grenier. Grande terrasse.
PRIX : 125 000 € NI - Ref. : 302852

AGENCE IMMOBILIERE DROUX

Catherine Candat

Maisons



Appartements



Terrains



Réf: 17.6218
Proche de Châtea-Thierry
Pavillon sur sous-sol total avec buanderie, salle de jeux, 1 grande pièce, rangs, atelier et cave, chaufferie avec rangs, garage attenant. Rdc: entrée, wc/lave-mains, sdb, bureau, 1 chambre, cuisine meublée, séjour/salon en «L» avec cheminée & insert, véranda. A l'étage: palier, 3 ch dont 2 avec rangs, sde, wc. Terrasse et jardin clos de 983 m².
Prix : 249.900 € (Honoraires charge vendeur)



Réf: 17.6221 - Idéal investisseur
A deux pas du centre-ville
Maison ancienne sur cave comprend au rdc: entrée, chaufferie, sde, wc, cuisine, 2ème entrée, séjour. A l'étage: 2 chambres en enfilade dont 1 avec sde, 3ème chambre. Dépendances non attenantes avec atelier, préau. 6 garages dont 5 déjà loués. L'ensemble sur 435 m² de terrain.
Prix : 149.000 € (Honoraires charge vendeur)



Réf: 17.6206
Secteur CONDE EN BRIE
Fermette à rénover comprenant une entrée, séjour-salon avec cheminée, cuisine aménagée, salle d'eau/wc. A l'étage: pièce palier, 3 belles chambres, salle de bain/wc, dressing. Chaufferie, une pièce à la suite. Nombreuses dépendances. L'ensemble sur un terrain clos d'environ 2000 m².
Prix : 169.000 € (Honoraires charge vendeur)



Réf: 17.6202
Secteur CONDE EN BRIE
Maison ancienne en pierres, 150 m² habitables de suite, comprenant 2 entrées, placards de rangs, accès garage, wc, buanderie, grande cuisine meublée avec espace repas, salon, sde. A l'étage: grande pièce-palier, 3 chambres mansardées. Cour fermée. Chauffage électrique. Proche commerces et écoles, transport scolaire sur place.
Prix : 138.500 € (Honoraires charge vendeur)



Réf: 17.6111
15 min de Châtea-Thierry
Maison ancienne comprenant en RDJ 1 chambre avec rangs, buanderie, chaufferie. Au RDC : Entrée par véranda qui dessert séjour parqueté, 1 ch avec rangs, salle d'eau et WC attenant, cuisine aménagée, jardin suspendu, terrasse carrelée. L'ensemble sur un jardin clos de 208 m².
Prix : 99.000 € (Honoraires charge vendeur)



Réf: 16.5906
10 mn au Nord de Châtea-Thierry
Belle maison ancienne de 213 m² sur cave, comprend belle entrée avec four à pain, wc/lave-mains, accès grange, grande buanderie, cuisine aménagée & équipée avec window, pièce de vie de 60 m² en Rdj. A l'étage: pièce palier, (wc/lave-mains), 2 chambres, sdb, 2ème partie avec wc/lave-mains, grande chambre, bureau. Terrain clos de 1600 m².
Prix : 221.000 € (Honoraires charge vendeur)

Réf: 17.6242 - CHATEAU-THIERRY
Appartement de type 3, 1^{er} étage avec entrée sur pièce principale, cuisine meublée, sde et wc, 2 chambres. Disponible de suite.

• **Loyer : 469 €**
- Charges : 8 €
- Honoraires Agence : 351,75 €

Réf: 17.6230 - CHATEAU-THIERRY
Appartement de type F3, 3^{ème} étage, comprend entrée avec placard, wc, sde, séjour avec coin cuisine meublée & équipée, 2 chambres, dressing. Cave. Disponible de suite. DPE : E

• **Loyer : 420 €**
- Charges : 140 €
- Honoraires Agence : 315 €

Réf: 18.6254 - ETAMPES SUR MARNE
Maison de 56 m² avec entrée sur cour, wc, salle de bain, cuisine aménagée ouverte sur salon.

A l'étage : 2 chambres. Grenier. Petite dépendance. DPE : E
• **Loyer : 600 €**
- Honoraires Agence : 450 €

Réf: 18.6263 - MONTIGNY L'ALLIER
Maison ancienne avec entrée, séjour avec cheminée & insert, coin repas avec cuisine ouverte aménagée, chaufferie, arrière-cour avec atelier et garage, sde/wc. A l'étage : palier, 3 chambres, dressing, sdb/wc. Grange. CC fuel. Disponible de suite.

• **Loyer : 750 €**
- Honoraires Agence : 562,50 €



Retrouvez-nous sur notre site internet : www.candat-immobilier.fr

11, rue du Général de Gaulle - 02400 Châtea-Thierry - Tél 03 23 83 19 89 - Fax 03 23 69 38 09



BEAUTY SUCCESS

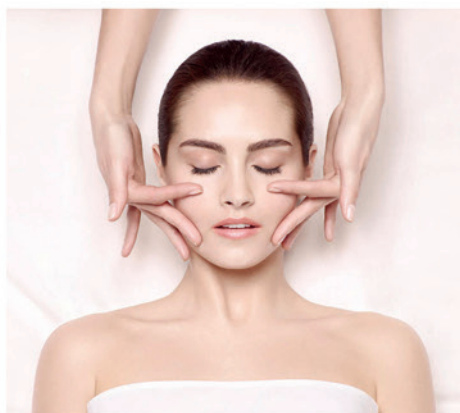
Parfumerie - Institut



A partir de 35€ d'achats dans votre parfumerie,
offrez-lui un soin visage ou corps

PAYOT
PARIS

au prix de 15€ au lieu de 35€



Découvrez toute l'expertise PAYOT
avec les expériences de soin

L'expertise de soin PAYOT puise son savoir-faire
dans l'héritage du Dr Nadia Payot.

Une méthode de beauté résultant de l'alchimie unique
de mouvements de modelages,
d'actifs efficaces et de textures sensorielles.
Un véritable savoir-faire pour des résultats
inégalés et un plaisir absolu.

Soin personnalisé PAYOT à déterminer avec votre esthéticienne, d'une durée de 30 minutes sur rendez-vous dans votre parfumerie/institut Beauty Success de Château-Thierry.
Lors de votre passage en caisse nous vous remettrons une invitation non nominative qui sera à remettre lors de la réalisation du soin avant le 30/06/2018.
Offre non-cumulable, non-remboursable, non-échangeable, une seule prestation par personne, valable jusqu'au 14/02/2018.

CENTRE COMMERCIAL **E.Leclerc**  CHATEAU-THIERRY **03 23 85 27 56**

Institut ouvert du lundi au samedi de 9h à 20h